

MINE RAGLAN

# Sous-comité du plan de fermeture

2022-2023 | Rapport bi-annuel

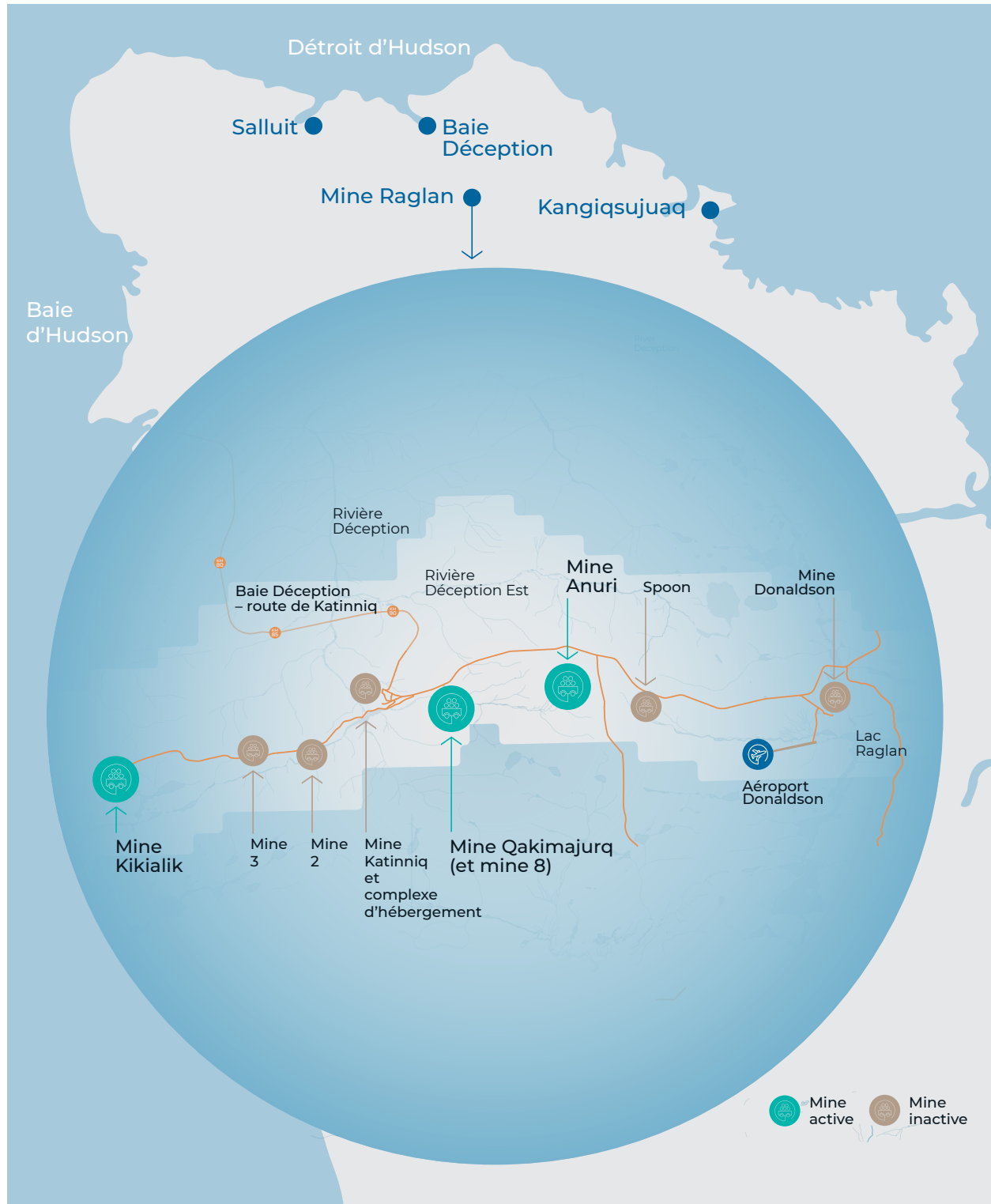


# Table des matières

---

<b>1. À propos du Sous-comité</b>	<b>4</b>
Travailler ensemble vers la fermeture	4
Sous-comité du plan de fermeture	5
<b>2. Vision et énoncé de mission</b>	<b>6</b>
<b>3. Rôles et responsabilités des parties du Sous-comité</b>	<b>8</b>
<b>4. Membres du Sous-comité en 2022-2023</b>	<b>10</b>
<b>5. Réalisations en 2022-2023</b>	<b>12</b>
<b>6. Priorités pour 2024</b>	<b>19</b>
<b>Annexe</b>	<b>20</b>
Annexe A – Résumé des réunions	20
Annexe B – Asbestos Hill, coup d’œil sur l’histoire de la restauration	23
Annexe C – Glossaire des termes miniers en inuktitut	24
Annexe D – Résumés des recherches	28
Annexe E – Liste de référence des présentations et des publications	29

# Emplacement de Mine Raglan





# À propos du Sous-comité

## Travailler ensemble vers la fermeture

**E**n discutant avec ses partenaires inuits de Salluit et de Kangiqsujaq, Mine Raglan s'est rendue compte que certaines de leurs principales préoccupations concernaient les pratiques de fermeture de la mine, notamment la gestion des résidus miniers.

Pour répondre à ces préoccupations, Mine Raglan s'est engagée à impliquer les communautés d'accueil dans le processus d'examen du Plan de fermeture. Tous les cinq ans, comme l'exige la réglementation sur les mines, Mine Raglan soumet un plan de fermeture au gouvernement du Québec. Celui-ci définit les stratégies d'assainissement de l'environnement prévues pour la fermeture finale de la mine, en tenant compte d'aspects tels que la gestion de l'eau et des résidus, l'avenir des infrastructures sur le site et la surveillance de l'environnement.

Le ministère des Ressources naturelles et des Forêts du Québec publie un Guide de préparation du plan de réaménagement et de restauration des sites miniers, auquel Mine Raglan se conforme en vertu de la Loi sur les mines du Québec.

Le Sous-comité offre à Mine Raglan la possibilité de peaufiner ses stratégies de fermeture en collaboration avec les partenaires inuits, en favorisant l'élaboration d'un plan de fermeture intégré qui tienne compte à la fois des considérations environnementales et sociales.



→ Complexe industriel de Mine Raglan

## Sous-comité du plan de fermeture

**B**ien que la mine devrait rester opérationnelle pendant au moins 20 ans encore, le Sous-comité du plan de fermeture a été lancé en mars 2018 pour établir et maintenir un dialogue avec les partenaires inuits de la mine sur sa fermeture et intégrer le savoir traditionnel des communautés de Salluit et de Kangiqsujuaq dans le Plan de fermeture de celle-ci.

La première réunion du Sous-comité du plan de fermeture a eu lieu en mars 2018. Tout au long de l'exercice 2018-2019, nous avons organisé cinq réunions réparties sur 11 jours. Entre 2018 et 2023, nous avons organisé 24 réunions. Dans le cadre de ces réunions, les employés de Mine Raglan, les représentants des communautés et de la région, et les chercheurs universitaires élaborent ensemble un plan pour la fermeture et la restauration de Mine Raglan.

Le Sous-comité du plan de fermeture tire profit de son caractère multipartite, organisé bien avant la fermeture, et composé de membres désireux et engagés à atteindre les objectifs fixés. Grâce au travail du Sous-comité, il existe des opportunités constantes d'apprendre les uns des autres, d'appliquer une grande variété d'expertises (Inuits, industrie et académique), et de maximiser les forces et les capacités des communautés inuites.

Les membres du Sous-comité du plan de fermeture comprennent des partenaires inuits de Salluit et de Kangiqsujuaq, des représentants de la Société Makivvik et de Mine Raglan, ainsi que des chercheurs de l'Université du Québec en Abitibi-Témiscamingue (UQAT) et de TERRE-NET (Towards Environmentally Responsible Resource Extraction Network).





# Vision et énoncé de mission

---

## Énoncé de vision

Nous ferons en sorte de parvenir à une fermeture de la mine qui préservera l'utilisation, les ressources et l'intégrité écologique des terres des Inuits, qui générera des retombées et renforcera les capacités à Salluit et à Kangiqsujuaq, et qui assurera le transfert des compétences, des connaissances et des valeurs entre les Inuits et l'industrie afin de garantir des solutions efficaces, sûres et durables pour la fermeture et la restauration de Mine Raglan.

## Énoncé de mission

Le Sous-comité du plan de fermeture de Mine Raglan soutient les objectifs de l'Entente Raglan et vise à fournir des garanties quant à la sécurité de l'eau, des terres et des ressources alimentaires, à maximiser les retombées pour la communauté et à contribuer à un avenir durable pour Salluit et Kangiqsujuaq en contribuant à atténuer les impacts sociaux, économiques et écologiques négatifs de la fermeture de la mine. Ceci peut se faire par la création d'objectifs et de critères de fermeture pertinents sur le plan culturel et par l'intégration des connaissances, des entreprises et des valeurs inuites, de l'expertise scientifique et du savoir-faire de l'industrie.





# Rôles et responsabilités des parties du Sous-comité

## Partenaires inuits

Veiller au respect des Ententes Raglan et du projet Sivumut.

S'assurer que la voix des Inuits soit entendue au sein du Sous-comité du plan de fermeture de la mine.

S'assurer que les voix des Inuits soient prises en compte et reflétées dans le Plan de fermeture de Mine Raglan.

Fournir des rapports aux collectivités pour s'assurer qu'elles sont informées et qu'elles disposent de renseignements à jour quant à la fermeture de la mine.

Participer activement à des ateliers et à des visites d'autres sites miniers.

Participer à des formations universitaires pour se familiariser avec les lois et réglementations en matière d'exploitation minière.

Faire pression sur l'industrie et le gouvernement (y compris les universités) pour qu'ils répondent aux préoccupations des Inuits en lien avec la fermeture de la mine et la surveillance du site après la fermeture.

Assurer la coprésidence des réunions.

## Société Makivvik

Formuler des commentaires et des recommandations pour l'examen, la mise à jour et la modification du Plan de fermeture de Mine Raglan.

Veiller à ce que le Plan de fermeture de Mine Raglan et les programmes mis en place après la fermeture soient aussi efficaces, respectueux de l'environnement et socialement adaptés que possible.

S'assurer que les lois et la réglementation locale en matière d'environnement soient respectées.

Confirmer que toutes les avancées et innovations techniques disponibles sont mises en œuvre pour limiter les impacts environnementaux et ramener autant que possible les terres dans leur état d'origine.

Faire connaître le Sous-comité du plan de fermeture de Mine Raglan et communiquer aux Inuit du Nunavik les délibérations et les conclusions pertinentes.

## Mine Raglan (Glencore)

Assurer le respect des réglementations du gouvernement du Québec et de l'Entente Raglan.

Veiller à ce qu'un plan de fermeture soit déposé en temps opportun tous les cinq ans.

Obtenir l'approbation des budgets pour les réunions et les activités du Sous-comité.

Gérer la logistique des réunions et des activités du Sous-comité pour les membres et les invités (déplacements, hébergement, repas, etc.).

Assurer la coprésidence des réunions.





## Expert social

---

L'expert social en remise en état au sein du Sous-comité assume les responsabilités suivantes :

Participer aux réunions du Sous-comité.

Apporter son expertise et sa contribution à la politique de fermeture et de remise en état, en particulier en ce qui concerne les aspects sociaux et communautaires.

Assurer la coordination des activités de recherche et des communications en lien avec la fermeture de Mine Raglan.

Superviser la participation et les contributions des étudiants diplômés au Sous-comité.

## Technical Expert

---

L'expert technique en remise en état au sein du Sous-comité assume les responsabilités suivantes :

Fournir une expertise technique indépendante en matière de science de la remise en état des sites miniers.

Accroître la capacité technique des membres du Sous-comité en ce qui concerne la remise en état des sites miniers.

Surveiller les progrès technologiques dans le domaine de la remise en état des sites miniers et en faire le rapport.

Trouver des références pertinentes au besoin.

Préparer des documents pour aider à mieux comprendre les aspects techniques de la remise en état des mines.

Trouver des experts pour expliquer les phénomènes liés à la remise en état des mines lorsque le sujet ne relève pas de son domaine d'expertise.

↑ Charlie Ikey, représentant de Salluit, et Amélie Rouleau, représentante de Mine Raglan et coprésidente du Sous-comité du plan de fermeture

# Membres du Sous-comité en 2022-2023

Représentants de Kangiqsuuaq	<b>Lukasi Pilurttut</b> <b>George Pilurttut</b>
Représentants de Salluit	<b>Ealla Kaitak</b> (depuis 2023) <b>Charlie Ikey</b> (depuis 2023)
Représentants de Makivvik	<b>Jean-Marc Séguin</b> (2018-2023, coprésident en 2022-2023) remplacé par <b>Siasi Kanarjuak</b> (depuis 2023)
Représentants de Mine Raglan	<b>Amélie Rouleau</b> (coprésidente) <b>Joël Thériault</b> Ingénieur – restauration et fermeture (environnement) <b>Belinda Ikey</b> (2022-2023) <b>Agente de liaison avec les collectivités minières, Salluit</b> <b>Alasie Arngak</b> (2018-2023) Auparavant agente de liaison avec les collectivités minières, Kangiqsuuaq
Expert social	<b>Dr. Arn Keeling</b> Expert social en remise en état, Memorial University
Expert technique	<b>Dr. Bruno Bussière</b> Expert technique en remise en état, Université du Québec en Abitibi-Témiscamingue
Secrétaire et formateur à l'intégration	<b>Charles Levac</b>

## Observateurs du Sous-comité

Le Sous-comité peut inviter des observateurs pour apporter un soutien technique, administratif et en matière de recherche. Jusqu'à maintenant, le Sous-comité a invité des étudiants diplômés, des conseillers techniques, des observateurs des gouvernements et du personnel de soutien administratif à assister aux réunions et à participer aux efforts de recherche, d'information et d'organisation pour faire avancer les objectifs du comité.





**EN HAUT, DE GAUCHE À DROITE** → Charles Levac, Amélie Rouleau, Charlie Ikey, Arn Keeling, Joël Thériault, Bruno Buisnière. **DEVANT, DE GAUCHE À DROITE** → Belinda Ikey, Ealla Kaitak, George Pilurttuut et Lukasi Pilurttuut.

## Nakurmiik aux membres passés et actuels

Nous reconnaissons les contributions significatives de tous les membres actuels et passés du Sous-comité, dont les idées et les efforts ont considérablement enrichi nos discussions et nous ont rapprochés de nos objectifs collectifs. Leur dévouement a joué un rôle déterminant dans la progression et l'impact de nos efforts.

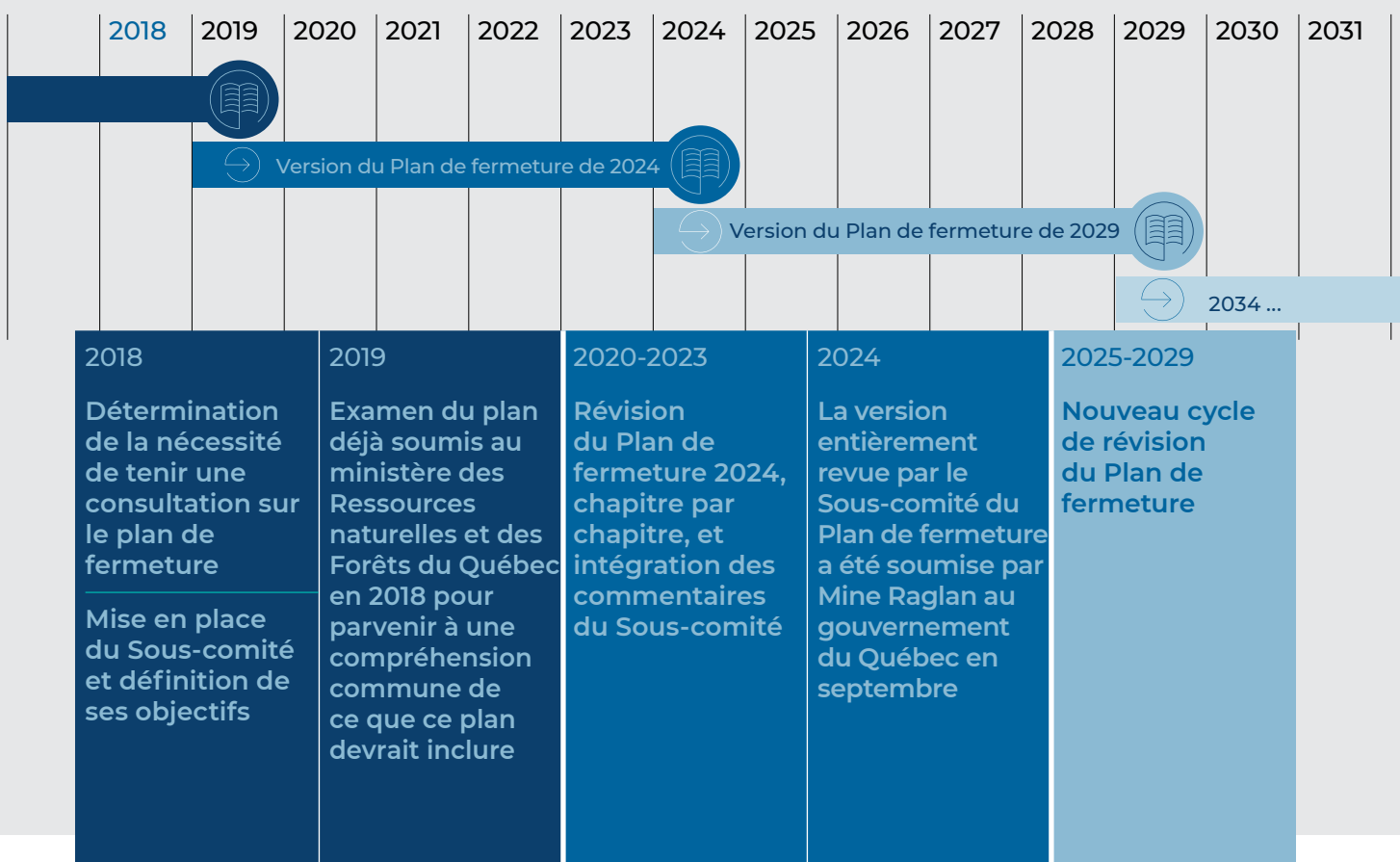
# Réalisations en 2022-2023

Quatre objectifs clés ont été fixés pour le Sous-comité du plan de fermeture de Mine Raglan. Chacun d'eux s'accompagne d'une série de mesures que doivent prendre certains membres du Sous-comité à des dates précises. Toutes ces actions ont été compilées dans un document de travail afin que nous puissions suivre nos progrès vers chaque objectif. Ce document de travail est révisé en préparation de chaque réunion.

## Quatre objectifs principaux

1. Tenir les communautés bien informées
2. Développer l'expertise du Sous-comité
3. Établir des structures de gouvernance claires pour le Sous-comité
4. Examiner le Plan de fermeture complet de Mine Raglan

FIGURE 1  
Calendrier des travaux du Sous-comité au fil des ans





## Engagement communautaire

Notre principal objectif consiste à tenir les communautés bien informées de nos activités et de nos progrès. Pour ce faire, nous avons traduit les procès-verbaux des réunions officielles en inuktitut, afin d'en garantir l'accessibilité et l'inclusivité. Nous avons également proposé des présentations lors des réunions du Comité Raglan et inclus les travaux du Sous-comité dans le rapport annuel 2022 du Comité Raglan. De plus, les principales réalisations depuis 2018 ont été présentées lors de l'atelier sur l'exploitation minière au Nunavik en mars 2023.

## Développement de l'expertise du Sous-comité

- Nous avons priorisé le renforcement de l'expertise des membres du Sous-comité au moyen d'activités d'intégration complètes pour les nouveaux membres et de la création de documents de transition.
- Plusieurs ateliers ont été organisés avec le Sous-comité et des membres des communautés dans le but de définir les termes inuits pour les concepts liés à l'exploitation minière. Ces efforts ont conduit à l'élaboration d'un lexique minier inuit, lequel favorise l'adaptation culturelle et la compréhension des termes miniers.
- Mise en œuvre d'un microprogramme : Des progrès importants ont été réalisés dans la mise en œuvre du microprogramme, avec des cours dispensés en personne lors de chaque réunion. Ce programme vise à approfondir la compréhension et l'expertise en ce qui concerne la fermeture de la mine et les efforts de remise en état.
- Expériences d'apprentissage pratique : Le Sous-comité a participé à des expériences d'apprentissage pratique, notamment à des visites à l'Université du Québec en Abitibi-Témiscamingue (UQAT) et à des discussions sur des projets de restauration. De plus, des discussions avec des représentants de Glencore ont permis de tirer des enseignements importants d'autres sites, comme Matagamí et la visite de Goldex Manitou, un site en cours de restauration dont une partie a été entièrement restaurée.

## Examen intégral du Plan de fermeture

En 2022, nous avons conclu avec succès l'examen intégral du Plan de fermeture précédent (2019), marquant ainsi une étape importante dans nos progrès.

## Participation à la recherche et aux échanges

Nous avons participé à divers forums et conférences, notamment le forum d'échange sur la recherche TERRE-NET, la conférence internationale Mining Connection et l'Australia Exchange Forum. Ces engagements ont facilité les discussions sur les développements et les impacts de l'exploitation minière, favorisant un échange précieux d'idées et de points de vue.

TERRE-NET, un réseau de chercheurs universitaires travaillant au développement et à la promotion des connaissances sur les enjeux techniques et sociaux associés à la fermeture et à la remise en état des sites miniers, a conclu ses activités de recherche en juin 2023. Arn Keeling et Bruno Bussière, respectivement expert social et expert technique en remise en état, faisaient partie des membres du sous-comité TERRE-NET. Un rapport final sur les activités de recherche de TERRE-NET devrait être publié en 2024.

L'expert social Arn Keeling a rédigé un chapitre dans un livre coédité avec Sarah Holcombe et Sandy Worden (University of Queensland) et publié en 2024 : « Comparative perspectives on the social aspects of mine closure and mine site transition in Canada and Australia », qui mentionnait des recherches sur la planification et la réglementation des fermetures au Québec. Les travaux se sont poursuivis dans un numéro spécial conjoint d'une revue scientifique, le Journal of Political Ecology, en s'appuyant sur l'Indigenous Exchange Forum, qui s'est tenu en 2021.

## Reconnaissance

Nos efforts ont été récompensés par le 2022 Research Partner Dean's Award de la Memorial University, qui souligne notre engagement en faveur de la recherche et du soutien aux étudiants diplômés.

## Planification stratégique

Des discussions ont été engagées en vue d'élaborer un plan quinquennal couvrant la période 2024-2029, axé sur l'intégration d'objectifs socioéconomiques dans les efforts de fermeture et de restauration de la mine, afin de favoriser une approche durable et efficace pour l'avenir.

## Poursuite de l'examen du Plan

Tout au long de cette période, nous avons continué à examiner avec diligence les chapitres du futur Plan de fermeture, qui devrait s'achever en septembre 2024. Les objectifs initiaux établis au moment de la création du Sous-comité ont été revus, en mettant l'accent sur l'intégration du savoir traditionnel et sur la compréhension des aspects sociaux et économiques de la fermeture de la mine.



# Le partage grâce à des compétences techniques et linguistiques communes

Reconnaissant la nécessité d'une collaboration efficace avec les membres des communautés pour réviser le Plan de fermeture, il est devenu évident qu'une compréhension commune de la terminologie minière technique était primordiale et qu'une formation s'avérait nécessaire.

Objectifs	Aspects de la fermeture de la mine	Progrès
<p>S'assurer que tous les membres du Sous-comité aient une bonne compréhension des principes de base de la fermeture de la mine</p>	<ul style="list-style-type: none"> <li>• loi</li> <li>• réglementation</li> <li>• ingénierie</li> <li>• géologie</li> <li>• traitement de l'eau</li> <li>• gestion des déchets</li> <li>• etc.</li> </ul>	<p>7 séances en classe données d'ici la fin de 2023</p>
<p>Donner aux participants les moyens d'engager des discussions avec les sociétés minières</p>		

Par ailleurs, avec l'introduction de nouveaux membres commençant leur mandat en 2022-2023, le secrétaire du Sous-comité a animé la formation d'accueil, en fournissant des documents de transition essentiels pour leur intégration.

La langue constituait un obstacle supplémentaire. Malgré les explications des termes techniques en anglais et en français, ces termes n'avaient souvent pas d'équivalents dans la langue maternelle des membres, l'inuktitut. Pour remédier à cette situation, nous avons mis sur pied des ateliers de terminologie que nous continuerons à organiser. Ils facilitent notamment la création de nouveaux termes en inuktitut qui permettent aux partenaires inuits d'exprimer leurs points de vue sur l'industrie minière directement dans leur langue maternelle.

État de la révision des chapitres du Plan de fermeture En décembre 2023	État
1.0 Introduction	—
2.0 Renseignements généraux	—
2.1 Identification du requérant	—
2.2 Emplacement et description du terrain	1 <sup>re</sup> révision
2.3 Description de la propriété	1 <sup>re</sup> révision
2.4 Géologie et minéralogie	1 <sup>re</sup> révision
2.5 Description des activités actuelles et futures	Intégré à tous les chapitres
2.6 Nature des activités minières d'exploitation	Intégré à tous les chapitres
2.7 Caractéristiques géochimiques des résidus miniers	1 <sup>re</sup> révision
2.8 Caractérisation de la qualité des eaux de surface	—
2.9 Caractérisation de la qualité des eaux souterraines	—
2.10 Changements climatiques	—
2.11 Lieux d'entreposage et d'élimination	1 <sup>re</sup> révision
2.12 Matières résiduelles non dangereuses	1 <sup>re</sup> révision
2.13 Produits pétroliers, matières dangereuses et matières résiduelles dangereuses	1 <sup>re</sup> révision
3.0 Mesures générales de protection, de réaménagement et de restauration	—
4.0 Zone Katinniq	—
5.0 Zone 5-8	1 <sup>re</sup> révision
6.0 Zone 2 et mine souterraine 2	—
7.0 Zone 3	—
8.0 Zone East Lake (Kikialik)	—
9.0 Zone West Boundary	—
10.0 Zone du projet minier 14	1 <sup>re</sup> révision
11.0 Zone Donaldson	—
12.0 Zone de la Baie Déception	—
13.0 Aspects sociaux	Terminé
14.0 Programme de contrôle et de suivi post-restauration	—
15.0 Considérations économiques et temporelles	—
16.0 Calendrier de réalisation des travaux de restauration et restauration progressive	—
17.0 Arrêt temporaire des activités	—
18.0 Plan d'urgence	—

## Achèvement du microprogramme de l'UQAT en 2023

1 Introduction	Terminé
2 Renseignements généraux (chapitre 1 du guide)	Terminé
3 Exigence de fermeture (chapitre 2 du guide)	Terminé
4 Contenu du Plan de fermeture (chapitre 3 du guide)	Terminé
5 Phénomène du drainage minier acide	Terminé
6 Principales méthodes de remise en état des zones d'étude technique et des aires d'entreposage de stériles – Couvertures isolantes	Terminé
7 Principales méthodes de remise en état des zones d'étude technique et des aires d'entreposage de stériles – Barrière contre l'infiltration d'eau	Terminé
8 Principales méthodes de remise en état des zones d'étude technique et des aires d'entreposage de stériles – Barrière contre l'oxygène	—
9 Influence des changements climatiques sur les méthodes de remise en état des sites miniers	—
10 Examen final (questions à choix multiples et examen oral)	—

## Ateliers de terminologie

Ces ateliers avaient pour but que les participants parviennent à une compréhension commune de la manière de décrire les termes miniers courants en anglais et en inuktitut, dans un langage simple. Ces efforts devaient aussi aider autant Mine Raglan que les membres du Sous-comité dans les futurs engagements communautaires sur la planification de la fermeture et l'exploitation minière en fournissant aux interprètes des directives sur la façon d'interpréter le contenu présenté aux membres des communautés.

L'objectif principal des ateliers communautaires était de tester les traductions convenues lors de l'atelier de Laval et de créer un point de départ pour amorcer la discussion. Les participants étaient en majorité des Aînés. Dans l'ensemble, ils ont été d'accord avec les traductions proposées, et les changements se sont avérés mineurs (par exemple, une modification de l'orthographe et le choix d'une traduction préférée lorsque deux étaient proposées).



Le glossaire est disponible à l'Annexe C de ce rapport



→ Ateliers | 2022 | Salluit



TABLEAU 1

# Résumé des réalisations du Sous-comité du plan de fermeture de Mine Raglan en 2022-2023 (au 31 décembre 2023)

Principaux objectifs du comité	Activités du Sous-comité en 2022-2023	Indicateurs de rendement clés	Rendement 2022-2023
<b>1.</b> Tenir la collectivité informée	Achat de modèles d'aire d'entreposage de résidus miniers et de résidus disponibles en permanence dans les communautés. Inclusion des membres des communautés dans les exercices de terminologie. Traduction des procès-verbaux des réunions officielles en inuktitut, afin de promouvoir l'accessibilité et l'inclusivité. Présentations lors des réunions du Comité Raglan et inclusion des travaux du Sous-comité dans le rapport annuel 2022 du Comité Raglan. De plus, les principales réalisations depuis 2018 ont été présentées lors de l'atelier sur l'exploitation minière au Nunavik en mars 2023.	Nombre d'activités d'information organisées chaque année avec les membres des communautés  Information pour les communautés	3 réunions de terminologie avec les communautés 1 présentation à l'atelier sur l'exploitation minière au Nunavik  6 publications Facebook sur la fermeture 1 rapport annuel du Comité Raglan 1 billet de blogue sur le site Web du Sous-comité
	Activités d'intégration des nouveaux membres et élaboration de documents de transition. Tous les membres du Sous-comité du plan de fermeture ont participé à sept séances du microprogramme « Mines arctiques et environnement » de l'UQAT à l'intention des membres des communautés. Le premier cours est MEIE1004 – Plan de fermeture d'une mine. Participation à des exercices de terminologie pour définir les mots inuits relatifs à l'exploitation minière. Échanges d'expériences avec des représentants du ministère des Ressources naturelles et des Forêts du Québec. Participation à plusieurs forums et conférences virtuelles ainsi qu'à un atelier international pour les communautés autochtones. Visites à l'Université du Québec en Abitibi-Témiscamingue (UQAT) et discussions sur les projets de restauration. Échanges d'expériences sur la fermeture de Matagami (Glencore).	Nombre d'heures consacrées au microprogramme de l'UQAT « Mines arctiques et environnement » pour les membres des communautés. Le premier cours est le MEIE1004 – Plan de fermeture d'une mine.  Nombre de diplômés du microprogramme  Nombre de visites de sites avec les membres du Sous-comité	14 heures consacrées au microprogramme (7 séances)  0  1 visite à l'UQAT 1 discussion sur Matagami 1 forum sur les communautés autochtones 1 visite du site fermé de Manitou
<b>3.</b> Établir des structures de gouvernance claires	Les objectifs initiaux établis au moment de la création du Sous-comité ont été revus, en mettant l'accent sur l'intégration du savoir traditionnel et sur la compréhension des aspects sociaux et économiques de la fermeture de la mine. Des discussions ont été entamées en vue de l'élaboration d'un plan quinquennal couvrant la période 2024-2029. Les procès-verbaux des neuf réunions ont été dûment validés par les membres.	Comptes rendus écrits des travaux du Sous-comité tout au long de l'année	9 réunions avec procès-verbaux
<b>4.</b> Examiner le Plan de fermeture complet	L'examen du Plan de fermeture de Mine Raglan pour 2019 est terminé et les commentaires sont transmis à la société d'ingénierie qui travaille sur le prochain Plan de fermeture. Examen des chapitres du futur Plan de fermeture, qui devrait être achevé en septembre 2024. Participation à l'élaboration du chapitre sur les aspects socioéconomiques.	Nombre de chapitres révisés durant l'année lors des réunions du Sous-comité de fermeture	Plan de fermeture 2024 1 chapitre révisé sur 27 chapitres

# Priorités pour 2024-2025

---

## Examen de l'intégralité du Plan de fermeture 2024

Cet objectif est la priorité centrale d'ici septembre 2024.

## Présentation du Plan de fermeture 2024

Nous avons l'intention de rencontrer le sous-ministre du ministère des Ressources naturelles et des Forêts (MRNF) du Québec pour lui soumettre le Plan de fermeture de Raglan et lui présenter le travail de notre Sous-comité. Ce sera la première fois que les parties inuites examineront notre Plan de fermeture, y compris un chapitre sur les aspects sociaux.

## Achèvement du premier cours du microprogramme Mines arctiques et environnement de l'UQAT : Plan de fermeture d'une mine

Les membres du Sous-comité continueront à suivre le microprogramme conçu par le Dr Bruno Bussière, afin d'obtenir une certification officielle. Il s'agira d'un outil précieux pour élargir les connaissances du Sous-comité et pour offrir à partir de maintenant des occasions d'éducation et de formation aux membres des communautés.

## Communication

Continuer à utiliser différents moyens de communication pour informer les communautés des travaux et des livrables du Sous-comité.

Planifier avec les communautés un événement visant à intégrer une référence culturelle inuite pour renommer et établir l'image de marque du Sous-comité.

Élaborer un plan de communication pour sensibiliser à la fermeture de la mine.

## Exercice de terminologie

Poursuivre l'atelier de terminologie et rechercher des partenariats.

## Structure de gouvernance du Sous-comité

Évaluation du mandat 2018-2024 du Sous-comité et établissement d'un plan de succession.

# Résumé des réunions

La 16<sup>e</sup> réunion s'est déroulée en mode virtuel en raison des restrictions de voyage imposées par la COVID-19. Durant la réunion, les discussions ont porté sur les recommandations concernant la communication des efforts de recherche et de développement aux communautés, ce qui a permis de planifier une prochaine réunion. De plus, des décisions ont été prises concernant le format du microprogramme de fermeture et de remise en état des mines, qui sera désormais présenté en personne lors de chaque réunion.

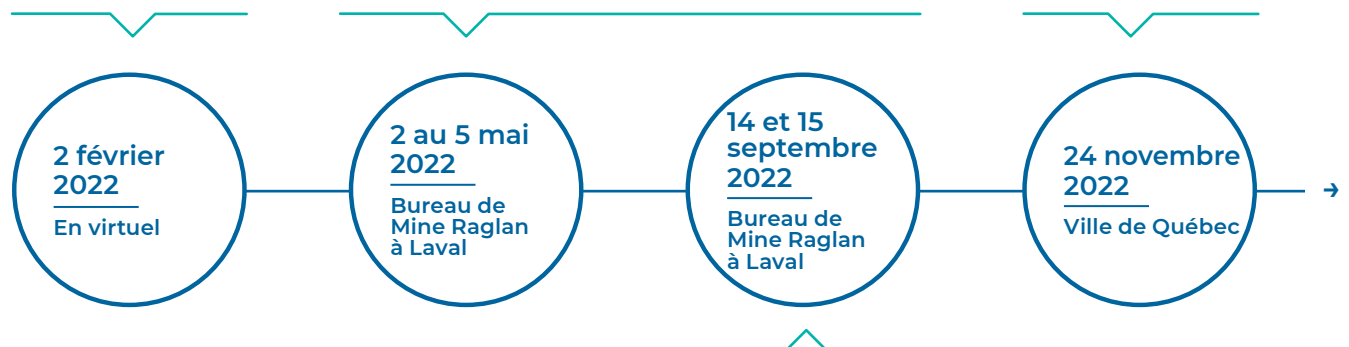


→ À l'avant  
Charles Levac  
Belinda Ikey  
Arn Keeling  
Jean-Marc Séguin

→ À l'arrière  
Amélie Rouleau  
Alasie Arrgak  
Caitlynn Beckett  
Bruno Bussière

La 17<sup>e</sup> réunion s'est concentrée sur le lancement du premier cours du microprogramme. Il a été suggéré qu'à l'avenir, le module « Introduction à l'exploitation des mines » précède le cours 1 et que la section Glossaire du cours 1 soit révisée pour y intégrer la terminologie. Les examens du Plan de fermeture ont également été abordés, en soulignant la nécessité de produire un résumé exhaustif à la fin du processus. Les objectifs initiaux établis au moment de la création du Sous-comité ont été révisés, en mettant l'accent sur l'intégration du savoir traditionnel et sur la compréhension des aspects sociaux et économiques de la fermeture de la mine.

Compte tenu des restrictions de voyage, la 19<sup>e</sup> réunion a été écourtée afin de couvrir les mises à jour sur la gouvernance et rencontrer des représentants du ministère des Ressources naturelles et des Forêts (MRNF) du Québec.



La 18<sup>e</sup> réunion. Les principaux éléments abordés ont été l'avancement du microprogramme, deux ateliers de terminologie et une discussion sur l'intégration des aspects sociaux dans le Plan de fermeture. Des membres du Sous-comité et des invités externes ont pris part aux séances de terminologie, qui ont réuni plus de 20 participants engagés dans des discussions sur la terminologie inuite en lien avec l'exploitation minière. Au total, 24 mots ont fait l'objet d'un examen au cours de ces séances. De plus, un consultant externe a animé une séance axée sur l'intégration de considérations sociales dans le Plan de fermeture. Durant cette séance, Amélie Rouleau et Arn Keeling ont animé un jeu de rôle pour encourager les membres des communautés à faire part de leurs idées sur les scénarios de fermeture et à discuter de divers aspects, notamment les avantages socioéconomiques, la qualité de vie, l'utilisation des terres et les infrastructures.

→ Le Sous-comité de fermeture a remporté le 2022 Research Partner Dean's Award de la Memorial University, en reconnaissance de sa contribution à la recherche et du soutien qu'il apporte aux étudiants diplômés.





Arn Keeling, membre de longue date spécialisé dans les aspects sociaux, a accueilli le groupe de la 21<sup>e</sup> réunion pour la semaine à la Memorial University of Newfoundland. Les principaux objectifs de la réunion étaient de continuer à travailler sur le processus d'examen du futur plan de réaménagement et de restauration et de faire avancer le microprogramme.

La 20<sup>e</sup> réunion a été axée sur l'examen des chapitres du Plan de fermeture, y compris le processus d'examen du plan de réaménagement et de restauration, et a permis notamment de discuter des chapitres portant sur les aspects socioéconomiques et la mine 14.

Deux chapitres, soit « Géologie » et « Géochimie »

, ont été révisés au cours de la réunion, et de nombreux commentaires faisaient référence à la clarté pour tous les lecteurs. La discussion a aussi porté sur l'avenir du Sous-comité après la fin de son mandat initial, en soulignant la nécessité d'instaurer un esprit de transition pour faciliter la planification de la succession. La planification stratégique des communications avec les communautés et de leur engagement est apparue comme un sujet important, compte tenu des nombreuses consultations à venir entre Mine Raglan et d'autres entités, d'une part, et les communautés, d'autre part. On a aussi attiré l'attention sur le fait que la consultation pouvait engendrer une certaine lassitude et qu'il était donc important d'aborder cette question de manière proactive.



31 janvier  
au 1<sup>er</sup> février  
2023

Kanqiqsujuaq

16 au 18 mai  
2023

St. John's  
Terre-Neuve

13 et 14  
septembre  
2023

Rouyn-Noranda  
UQAT



La 22<sup>e</sup> réunion du Sous-comité du plan de fermeture a eu lieu les 13 et 14 septembre 2023 à Rouyn-Noranda. L'équipe de Bruno Bussière (expert technique), membre de longue date associé à l'Université du Québec en Abitibi-Témiscamingue (UQAT), a accueilli notre groupe pour la semaine. Les principaux objectifs de la réunion et des visites à l'UQAT consistaient à faciliter la compréhension des différentes recherches portant sur les résidus miniers et les sites à fermer. On a également visité les laboratoires de l'UQAT ainsi que Manitou Goldex, un site en cours de restauration dont une partie a été entièrement restaurée. Alexis Segal, un collègue de Glencore Canada, a fait part de ses réflexions sur la fermeture de Mines Matagami en 2022. Parmi les principaux enseignements tirés, citons l'importance d'une implication précoce des parties prenantes, la prise de dispositions financières pour les plans sociaux communautaires après l'exploitation de la mine, l'autonomisation des communautés locales et le maintien de l'engagement des parties prenantes tout au long du processus de fermeture.



Le Sous-comité a entamé des discussions en vue de l'élaboration d'un plan quinquennal couvrant la période 2024-2029. L'équipe a également examiné les principales activités de gouvernance dans le but d'intégrer les objectifs socioéconomiques dans les efforts de fermeture et de restauration des mines.

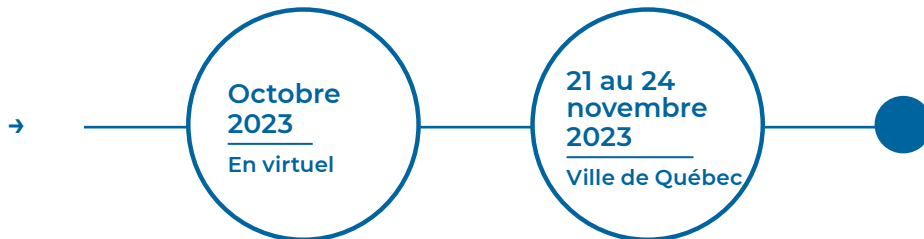
↓ Atelier du bâton de parole au musée de Wendake



La 24<sup>e</sup> réunion du Sous-comité du plan de fermeture s'est tenue du 21 au 24 novembre 2023 à Québec. Les éléments forts de cette réunion ont été la visite du musée de Wendake et des présentations sur les changements climatiques. Les principaux objectifs étaient de continuer à avancer le processus d'examen du futur plan de réaménagement et de restauration, et de perfectionner le microprogramme. La suite du microprogramme couvre des sujets comme le phénomène de drainage minier acide et les méthodes de remise en état.

Le ministère des Ressources naturelles et des Forêts (MRNF) a également fait le point sur le projet de remise en état d'Asbestos Hill. En 2023, un comité composé de représentants des communautés de Salluit et de Kangiqsujuaq, et de diverses organisations a été mis sur pied pour répondre aux préoccupations liées à Asbestos Hill. Les prochaines étapes proposées comprennent la poursuite de l'acquisition de données et l'identification des décharges pour la cartographie des sites.

Des questions ont été soulevées quant à la propriété d'Asbestos Hill, certaines parties inuites l'ayant associé à tort à Mine Raglan. Dans le prochain addendum, vous trouverez un récapitulatif du calendrier de restauration d'Asbestos Hill.



La 23<sup>e</sup> réunion du Sous-comité du plan de fermeture s'est tenue en mode virtuel pour la première fois depuis la pandémie de COVID-19. Les membres ont passé en revue le chapitre suivant du Plan de fermeture :

Lieux d'entreposage ou d'élimination des matières dangereuses et non dangereuses.

# Asbestos Hill, Coup d'œil sur l'histoire de la restauration

---

**D**ans les années 1970 et 1980, la Société Asbestos Ltée a exploité la mine d'Asbestos Hill à Purtuniqu, près de l'actuelle propriété de Mine Raglan. L'infrastructure d'Asbestos Hill comprenait un port à Salluit Aippangat (baie Déception) et une route reliant Purtuniqu au port. En 1984, les activités ont cessé à Asbestos Hill et le site a été fermé. La plupart des installations, équipements et infrastructures ont été laissés sur place à l'époque.

Bien que les noms puissent sembler similaires, la « Société Asbestos Ltée » et la « Société Minière Raglan du Québec Ltée » (Mine Raglan) sont des entités distinctes.

La « Société Asbestos Ltée » n'est pas liée à Mine Raglan ni à Glencore

Dans le cadre de son projet Raglan, la Société Minière Raglan du Québec Ltée (Mine Raglan) a accepté d'effectuer, pour le compte de la Société Asbestos Ltée, des travaux de démolition spécifiques ainsi que des travaux de restauration connexes en rapport avec les installations minières d'Asbestos Hill à Purtuniqu, conformément à une entente conclue en 1995 avec la Société Asbestos Ltée et le ministère des Ressources naturelles du Québec (aujourd'hui le MRNF).

Cet engagement a été conclu dans le cadre de l'acquisition par Mine Raglan de certaines propriétés de Baie Déception; or, ces acquisitions n'incluaient pas les installations d'Asbestos Hill à Purtuniqu. Celles-ci n'ont jamais appartenu à Mine Raglan ni été exploitées par la société.

La contamination d'Asbestos Hill est une préoccupation majeure pour les parties inuites du Sous-comité. Pour cette raison, le Sous-comité fait le point chaque année avec le MRNF, qui a assisté à l'une de ses réunions. Le MRNF a mis en place un groupe de travail multipartite composé de représentants des communautés inuites et des gouvernements, sur la base des expériences du Sous-comité.

Les travaux de restauration entrepris par Mine Raglan sur le site répondent également à une demande des Inuits des communautés avoisinantes qui souhaitent restaurer l'esthétique du site et améliorer la qualité de l'environnement.



# MINE RAGLAN

## Glossaire de termes miniers en inuktitut

Tukisiniarutiit ujararnianirmuulingajut uqartaugusingit Inuktitut

ᑕᑭᑭᑦᑕᑭᑦᑕ ᑕᑭᑭᑦᑕᑭᑦᑕ ᑕᑭᑭᑦᑕᑭᑦᑕ  
ᑕᑭᑭᑦᑕᑭᑦᑕ ᑕᑭᑭᑦᑕᑭᑦᑕ



En 2022, Mine Raglan a animé des ateliers multilatéraux afin de traduire ou de trouver des termes et des descriptions appropriés en inuktitut pour les termes clés utilisés dans le secteur minier. L'objectif global de ces ateliers était de faire en sorte que les participants aient une compréhension commune de la façon de décrire des termes miniers courants en langage simple, en anglais et français comme en inuktitut.

Les trois ateliers sur la terminologie ont donné lieu à la création et à la validation de termes et de descriptions en inuktitut pour vingt-quatre (24) termes miniers. Veuillez noter que les mots ne sont pas encore officialisés par les linguistes de l'inuktitut. Notre intention est de les diffuser afin de favoriser une compréhension commune de nos communications.

**Avertissement :** Comme la langue inuktitute compte de nombreux dialectes, il peut y avoir d'autres façons d'écrire les mots dans ce glossaire. Nous nous réservons le droit de modifier ce guide pour tenir compte d'autres traductions et pour faciliter la compréhension des termes miniers par le plus grand nombre possible de Nunavimmiut.

## Termes et descriptions en inuktitut

Terme en français	Définition	Traduction en inuktitut	Traduction en inuktitut (en écriture syllabique)	Description de la traduction en inuktitut
<b>Concentré</b>	Un produit contenant un minéral ou un métal de valeur (19 à 20 % de nickel) et dont la majeure partie des matériaux sans valeur a été retirée. Il s'agit d'un produit de valeur qui résulte du processus de broyage (c.-à-d. du concentrateur) et qui est expédié aux clients de Mine Raglan à l'étranger.	Pissaq	ᐱᑦᑭᑦ	Matériau utile
<b>Couverture de résidus miniers</b>	Une technique utilisée pour couvrir les résidus afin de contrôler la production de contaminants. Les couvertures de mine visent à contrôler l'infiltration d'eau, la migration d'oxygène ou la température des déchets miniers.	Katirsuaq Ulinga	ᑕᑭᑭᑦᑕᑭᑦᑕ ᑕᑭᑭᑦᑕ	Endroit où mettre ce qui reste lorsque vous séparez les matériaux de valeur, couvert
<b>Cycle de vie minier</b>	L'industrie minière fonctionne selon une série d'étapes : l'exploration, la découverte, la mise en valeur, la production et la remise en état.	Ujararnianiup Piniarninga	ᑕᑭᑭᑦᑕᑭᑦᑕ ᑕᑭᑭᑦᑕᑭᑦᑕ	Cycle de vie minier

Terme en français	Définition	Traduction en inuktitut	Traduction en inuktitut (en écriture syllabique)	Description de la traduction en inuktitut
<b>Déchets dangereux</b>	Les déchets dangereux sont des matières qui, en raison de leurs propriétés, présentent un danger pour la santé ou l'environnement. Ces déchets peuvent être explosifs, gazeux, inflammables, toxiques, radioactifs, corrosifs, oxydants ou lixiviables.	Attanartutaliit Marlukuit	ᐃᑦᑕᐱᑦᑕᑦᑕᑦ ᐱᑦᑕᑕᑦᑕᑦ	Déchets dangereux restants; chose qui reste et qui n'est pas sécuritaire
<b>Déchets non dangereux</b>	Tout déchet généré par un processus de production, de transformation ou d'utilisation, ou toute substance, toute matière ou tout produit qui a été ou sera abandonné et qui n'est pas dangereux.	Marlukuit	ᐱᑦᑕᑕᑦᑕᑦ	Déchets/ordures
<b>Drainage minier acide</b> (aussi appelé drainage rocheux acide)	Le drainage minier acide est le ruissellement produit lorsque de l'eau entre en contact avec des roches exposées contenant des minéraux sulfurés. La réaction qui se produit entre les minéraux contenant du soufre, l'eau et l'air forme de l'acide sulfurique et du fer dissous. Ce ruissellement acide dissout ensuite les métaux lourds, y compris le cuivre, le plomb et le mercure, ce qui pollue les eaux souterraines et de surface. * Aucun drainage minier acide ne sort du site aux effluents finaux.	Kinaanirluku Tuqannatu Ujarami Piju	ᐱᑦᑕᑕᑦᑕᑦ ᑕᑦᑕᑦᑕᑦ ᑕᑦᑕᑦᑕᑦ ᐱᑦᑕᑦᑕᑦ	Fuite de déchets toxiques provenant de roches
<b>Effluent final</b>	Les eaux usées de la mine qui ne nécessitent aucun traitement supplémentaire avant d'être rejetées dans le milieu récepteur.	Salummasarsimajuq imaq	ᑕᑦᑕᑦᑕᑦᑕᑦ ᐱᑦᑕᑦᑕᑦᑕᑦ	Eaux usées claires/filtrées
<b>Empilage de résidus secs</b>	L'empilage de résidus secs est une méthode. L'excès d'eau est retiré des résidus de l'usine de traitement. Les résidus qui en résultent ressemblent à une sorte de sable humide. Les résidus sont ensuite transportés par camion jusqu'à l'installation de stockage des résidus où ils sont empilés en couches et compactés sur place.	Ujarnianirlukunik Saluanganirsanik Qaliariitisiniq <i>Variation des aînés:</i> Qaliariitisiniq <i>Variation des jeunes:</i> Ujarnianirlukimit saluanganirsunit	ᑕᑦᑕᑦᑕᑦᑕᑦ ᐱᑦᑕᑦᑕᑦᑕᑦ ᐱᑦᑕᑦᑕᑦᑕᑦ ᑕᑦᑕᑦᑕᑦᑕᑦ ᐱᑦᑕᑦᑕᑦᑕᑦ ᑕᑦᑕᑦᑕᑦᑕᑦ ᐱᑦᑕᑦᑕᑦᑕᑦ ᑕᑦᑕᑦᑕᑦᑕᑦ ᐱᑦᑕᑦᑕᑦᑕᑦ	Résidus miniers les plus secs possibles, empilés couche par couche
<b>Émissions de poussières</b>	Des poussières générées lorsque le vent souffle sur les résidus secs empilés ou pendant le transport (par camions, camionnettes, etc.) sur les routes.	Qaurtinirlukuit Pujuranga	ᑕᑦᑕᑦᑕᑦᑕᑦ ᐱᑦᑕᑦᑕᑦᑕᑦ	Émissions de poussières
<b>Évaluation de l'impact social et environnemental</b>	Un processus qui prédit les conséquences environnementales et sociales qu'un projet pourrait avoir et propose des mesures pour atténuer les impacts négatifs potentiels.	Innusirmuulingajunik avatimuulingajunilu	ᐱᑦᑕᑦᑕᑦᑕᑦ ᐱᑦᑕᑦᑕᑦᑕᑦ ᐱᑦᑕᑦᑕᑦᑕᑦ ᑕᑦᑕᑦᑕᑦᑕᑦ ᐱᑦᑕᑦᑕᑦᑕᑦ	(aucune contre-traduction n'a été élaborée.)





Terme en français	Définition	Traduction en inuktitut	Traduction en inuktitut (en écriture syllabique)	Description de la traduction en inuktitut
<b>Pergélisol</b>	Une couche de sol gelée en permanence qui se trouve à des profondeurs variables sous la surface de la Terre.	Ajuittuq	ᐱᐅᐅᐱᓐᓂᑦ	Pergélisol
<b>Plan de fermeture</b>	Les activités minières pour remettre le site dans un état satisfaisant.	Isulinnisanganut Parnasimauti	ᐱᐅᓐᓂᑦ ᐱᐅᐅᐱᓐᓂᑦ ᐱᐅᐅᐱᓐᓂᑦ	Le plan de fermeture
<b>Résidus</b>	Les résidus sont un sous-produit à grains fins obtenus par le procédé de broyage. Le processus de broyage consiste à broyer le minerai, puis à séparer les minéraux de valeur des autres minéraux sans valeur. Les minéraux de valeur qui contiennent du nickel se trouvent dans le concentré. Les minéraux sans valeur se trouvent dans les résidus.	Qaurtinirlukuit	ᐱᐅᐅᐱᓐᓂᑦ ᐱᐅᐅᐱᓐᓂᑦ	Ce qui reste lorsque vous enlevez les matériaux de valeur
<b>Restauration progressive</b>	La restauration progressive, aussi appelée réhabilitation, prévoit des activités post-fermeture pendant tout le processus minier, du début à la fin.	Utirtisavalliagaugarniq Piusuvininganut	ᐅᐅᐅᐱᓐᓂᑦ ᐱᐅᐅᐱᓐᓂᑦ ᐱᐅᐅᐱᓐᓂᑦ	Retour lent à l'état initial
<b>Roche stérile</b>	La roche stérile est une roche extraite qui ne contient pas suffisamment de minéraux de valeur pour qu'il soit économique de la traiter. Elle peut ne contenir aucun minéral de valeur ou en contenir en si faible quantité qu'il n'est pas rentable de la traiter.	Ujaraq Pitsataqangituuq	ᐅᐅᐅᐱᓐᓂᑦ ᐱᐅᐅᐱᓐᓂᑦ	Il n'y a rien dans la roche où ils creusent pour atteindre la précieuse ressource.



### Nous joindre

Si vous souhaitez consulter le rapport complet ou si vous avez des questions ou des commentaires, veuillez communiquer avec [commraglan@glencore.ca](mailto:commraglan@glencore.ca)

1950, rue Maurice-Gauvin, bureau 300  
Laval (Québec) H7S 1Z5  
(450) 668-2112, poste 6228  
[www.glencore.ca/fr/raglan](http://www.glencore.ca/fr/raglan)

### Suivez-nous



*Dans le présent document, les mots Inuk (singulier), Inuit (pluriel), Nunavimmiuq (singulier) et Nunavimmiut (pluriel) sont utilisés conformément aux règles grammaticales de l'inuktitut. Ils sont également utilisés comme adjectifs.*

MINE RAGLAN  
UNE COMPAGNIE GLENCORE

# Résumés des recherches

---

« Comparative perspectives on the social aspects of mine closure and mine site transition in Canada and Australia », un chapitre dans le livre *Mining and Indigenous Livelihoods: Rights, Revenues, and Resistance*

### RÉSUMÉ

La fermeture de mine étant de plus en plus reconnue comme une phase unique du cycle de l'exploitation minière, les dimensions sociales et économiques de la transition des sites miniers font l'objet d'une attention croissante de la part des chercheurs, de l'industrie et des autorités de réglementation.

Des énoncés des pratiques exemplaires et des documents d'orientation récents font la promotion de la « planification intégrée de la fermeture » comme approche de la fermeture des mines qui inclut des objectifs environnementaux et socioéconomiques.

Malgré ces engagements, à bien des endroits, le cadre réglementaire de la planification de la fermeture néglige, voire ignore la nécessité de mettre en place des plans socioéconomiques, ou bien les objectifs quant aux résultats sociaux ne sont pas clairs. Cette lacune empêche l'industrie et les communautés de bien prendre en considération et atténuer les effets socioéconomiques souvent dévastateurs de la fermeture d'une mine, et d'intégrer les objectifs des communautés en matière de transition des sites miniers.

Dans ce chapitre, nous comparons les approches utilisées dans les réglementations relatives à la fermeture de mine dans trois territoires de compétence – le Queensland et le Territoire du Nord en Australie, et le Nunavik (Nord du Québec) au Canada – afin de déterminer si les autorités régionales abordent les aspects sociaux de la fermeture de mine et de la transition des sites miniers, y compris les impacts économiques et culturels et l'utilisation des terres après l'exploitation minière, et de quelle façon elles s'y prennent.

Plus particulièrement, nous nous concentrons sur les obstacles et les occasions d'implication des communautés locales et autochtones, et nous mettons en évidence les pratiques émergentes d'engagement communautaire dans la planification de la fermeture de mine et de la transition. Cette comparaison met en évidence les facteurs qui déterminent l'approche dans ces territoires de compétence, notamment les structures de gouvernance, les droits des Autochtones, les accords négociés, ainsi que l'ampleur et la portée des activités d'exploitation minière.

### RÉFÉRENCE

Keeling, A. (à paraître en 2024). « Comparative perspectives on the social aspects of mine closure and mine site transition in Canada and Australia », un chapitre dans le livre *Mining and Indigenous Livelihoods: Rights, Revenues, and Resistance* par Keeling, A., Holcombe, S. et Worden, S. (Routledge – à paraître en 2024).

# Liste de référence des présentations et des publications

---

Keeling, A. (à paraître en 2024). « Comparative perspectives on the social aspects of mine closure and mine site transition in Canada and Australia », un chapitre dans le livre *Mining and Indigenous Livelihoods: Rights, Revenues, and Resistance* par Keeling, A., Holcombe, S. et Worden, S. (Routledge – à paraître en 2024).

Holcombe, S., Elliott, V., Berryman, M., Keeling, A., Hall, R., Ngaamo, R., ... Ross River Dena Council Lands Office (2024). *Indigenous Exchange Forum: Transition in mine closure*. Research Directions: Mine Closure & Transitions. doi:10.33774/coe-2024-v86n9









Ce document ne prétend pas contenir toute l'information qui pourrait vous intéresser. Certaines descriptions figurant dans le document concernent des événements futurs et contiennent donc des déclarations qui sont, ou qui pourraient être considérées comme étant, des « déclarations prospectives », et qui sont par nature orientées vers l'avenir. De par leur nature, les déclarations prospectives impliquent des risques connus et inconnus, des incertitudes et d'autres facteurs qui peuvent faire en sorte que les résultats réels, le rendement ou les réalisations diffèrent grandement d'événements, de résultats, de rendement ou de réalisations futurs, ou d'autres résultats exprimés ou sous-entendus dans ces déclarations prospectives. Aucune déclaration contenue dans le présent document ne constitue une prévision, une garantie ou une prédiction d'événements ou de rendement futurs, et le rendement passé ne peut servir de guide pour le rendement futur. Sauf si la réglementation applicable ou la loi l'exige, Glencore et ses sociétés affiliées ne sont pas tenues, et déclinent expressément toute intention, obligation ou engagement, de mettre à jour ou de réviser les déclarations prospectives, que ce soit à la suite de nouvelles informations, d'événements futurs ou autre.

**QUESTIONS OU COMMENTAIRES** → [inforaglan@glencore.ca](mailto:inforaglan@glencore.ca)

1950, rue Maurice-Gauvin, bureau 300, Laval (Québec) H7S 1Z5

[glencore.ca/raglan](http://glencore.ca/raglan)



@raglanmine



[linkedin.com/company/mine-raglan](https://www.linkedin.com/company/mine-raglan)

# MINE RAGLAN