

Rapport engagement 2025



GLENCORE

MINE RAGLAN

Notre engagement

Le présent Rapport engagement constitue le bilan de nos engagements et réalisations pour 2025, élaboré en collaboration avec nos partenaires et nos parties prenantes. Il comprend les résultats de nos indicateurs portant sur notre performance sociale et environnementale, au respect des droits de la personne, ainsi qu'à la conservation et à la préservation de la biodiversité.

Table des matières

Mot du vice-président	3
Introduction	4
Peuples autochtones	6
Droits de la personne	10
Performance sociale	14
Environnement	18
Prévention	22
Gestion de l'énergie et des changements climatiques	24
Planification de la fermeture	26
Tableaux de suivi de la performance	28

Dans le présent rapport, les mots **Inuit**, **Inuk**, **Nunavimmiuq** et **Nunavimmiut** s'écrivent toujours avec une majuscule initiale et demeurent invariables, qu'ils soient employés comme noms ou adjectifs.

Cette approche vise à respecter la forme d'origine des mots en inuktitut, à reconnaître l'autodénomination des peuples autochtones et à refléter fidèlement les usages culturels propres au territoire du Nunavik.

Exemples

- Les Inuit vivent au Nunavik.
- Un Inuk a joué de la musique.
- Les Nunavimmiut participent au projet.
- Une artiste Nunavimmiuq a présenté ses œuvres.

PAGE DE COUVERTURE → En 2025, Mine Raglan a célébré le 30^e anniversaire de l'Entente Raglan. Signé en 1995, cet accord historique a marqué un tournant dans l'industrie minière canadienne, en établissant un cadre de collaboration avec les communautés Inuit fondé sur la reconnaissance des droits et de la culture, le respect mutuel et un dialogue ouvert.

Mot du vice-président

L'année 2025 a été marquante pour Mine Raglan, au cours de laquelle nous avons, ensemble, continué à consolider les bases qui sous-tendent nos activités et nos relations de longue date au Nunavik.

Tout au long de l'année, nos équipes se sont affairées à préserver l'équilibre entre nos axes stratégiques, en s'appuyant sur nos collaborateurs et sur notre engagement en faveur de l'excellence sociale, environnementale et en matière de gouvernance. Ces principes fondamentaux déterminent notre façon de travailler au quotidien et nos relations avec nos partenaires Inuit et les communautés du Nunavik.

Nos activités reposent sur trois piliers : santé et sécurité, production et gestion des coûts. En 2025, nos équipes ont fait preuve de rigueur, de professionnalisme et d'esprit d'équipe pour maintenir nos performances dans ces domaines, ce qui nous a permis de rester compétitifs sur un marché mondial du nickel en pleine évolution.

Le projet de transformation de 2025, qui visait à améliorer la gestion des coûts et l'efficacité opérationnelle, a entraîné des défis et des changements considérables. Bien que nécessaires, ces changements ont entraîné des répercussions sur nos équipes, notamment sur nos résultats en matière de sécurité. En conséquence, notre priorité



pour 2026 est claire : stabiliser les changements de 2025, renforcer la rigueur et la discipline d'exécution, accroître la présence de l'encadrement sur le terrain, et accentuer la prévention.

Cette année a également marqué une étape importante : le 30^e anniversaire de l'Entente Raglan, un partenariat novateur signé en 1995 qui continue de guider nos relations avec les communautés Inuit dans un esprit de respect, de dialogue et de collaboration. L'Entente Raglan constitue la pierre angulaire de notre organisation et la clé de notre acceptabilité sociale. Tout au long de l'année, nous avons organisé de nombreuses activités pour célébrer ce partenariat, qui ne cesse de se renforcer à mesure que nous travaillons ensemble.

Cette dixième édition de notre Rapport engagement met en lumière les mesures prises au cours de l'année écoulée pour renforcer les relations, exercer nos activités de manière responsable et contribuer à la vitalité du Nunavik. Rien de tout cela ne serait possible sans le dévouement de nos employés, partenaires et fournisseurs.

Ensemble, nous continuons à bâtir un avenir solide, responsable et durable pour Mine Raglan et nos partenaires.

Jean-François Verret

Vice-président, Glencore – Mine Raglan

Équipe de direction (En 2025)

De gauche à droite :

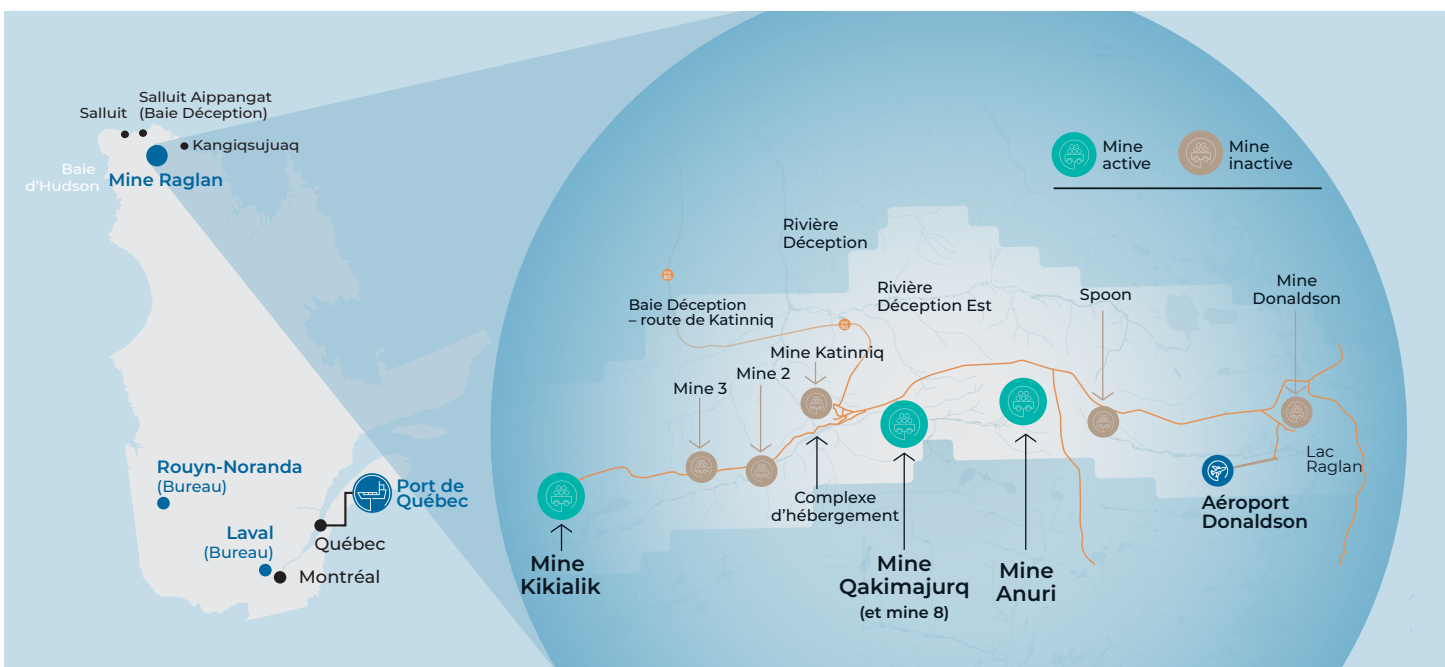
Rangée du haut

Marc Robitaille
Isabelle Lapierre
Richard Sévigny
Tristan Plaisance
Pierre Clément
Jean-François Leroux
Laurent Vivier
Amélie Rouleau

Rangée du bas

Amélie Trépanier
Jean-François Verret
Trevor Blair
Christian Simard





À propos de Mine Raglan

Mine Raglan fait partie du groupe Glencore.

Nous sommes le plus important producteur québécois de nickel, un élément essentiel au quotidien et à la transition énergétique.

Nos activités se déroulent au Nunavik, à la limite nord du Québec.



Nous exploitons trois mines souterraines qui, à elles seules, alimentent notre concentrateur.

Kikialik Mine
(qui signifie « là où il y a du métal » en inuktitut)

Qakimajurq Mine
(qui signifie « riche »)

Anuri Mine
(qui signifie « vent »)

Une fois extrait de nos mines, le minerai est concassé, broyé puis transformé sur place en concentré de nickel.

Environ **1,5 million** de tonnes de minerai traitées annuellement.

Environ **40 000 tonnes** de nickel produites annuellement dans le concentré.

Nous produisons également du cuivre, du cobalt et quelques métaux précieux, en quantité plus marginale.

Objectifs de développement durable (ODD)

En 2015, les Nations Unies ont adopté 17 objectifs de développement durable à titre d'appel à l'action par rapport aux défis mondiaux actuels et futurs liés à la paix et à la prospérité pour les peuples et la planète.





Gouvernance en matière de durabilité

Mine Raglan se conforme à plusieurs normes qui encadrent la gouvernance de sa durabilité et de ses pratiques.

Normes de Glencore VDMD

Mine Raglan exploite ses activités conformément aux normes, procédures et directives de Glencore en matière de santé, de sécurité, d'environnement, de performances sociales, de patrimoine culturel et de droits de la personne. Nous visons ainsi à établir des pratiques et des normes commerciales cohérentes et éthiques.

Mine Raglan soutient les objectifs **Vers le développement minier durable** (VDMD) de l'Association minière du Canada. Il s'agit d'un programme reconnu mondialement, qui aide les sociétés minières à gérer les principaux risques environnementaux et sociaux. L'initiative VDMD se compose d'un ensemble d'outils et d'indicateurs visant à stimuler le rendement, tout en veillant à ce que les principaux risques liés aux activités minières soient gérés de façon responsable. Des vérifications régulières sont réalisées pour déterminer la cote attribuée à notre rendement. L'initiative VDMD identifie les objectifs de développement durable (ODD) qui concernent les compagnies minières en matière d'amélioration des relations avec les communautés et de protection de la sécurité.

Analyse de pertinence

Mine Raglan a mené une analyse de pertinence afin de déterminer les thèmes à privilégier dans le présent Rapport engagement auprès des principales parties prenantes.

Cette initiative a mobilisé les membres du Comité Raglan ainsi que les équipes au cœur de notre action en matière sociale, de droits de la personne et d'environnement. Ce type d'analyse nous aide à cibler et à hiérarchiser les thèmes qui méritent le plus d'attention dans le cadre des activités de communication et d'engagement. Ces priorités constituent le fondement du présent Rapport engagement, garantissant ainsi que son contenu reflète directement les enjeux qui comptent le plus pour nos parties prenantes et pour Mine Raglan.

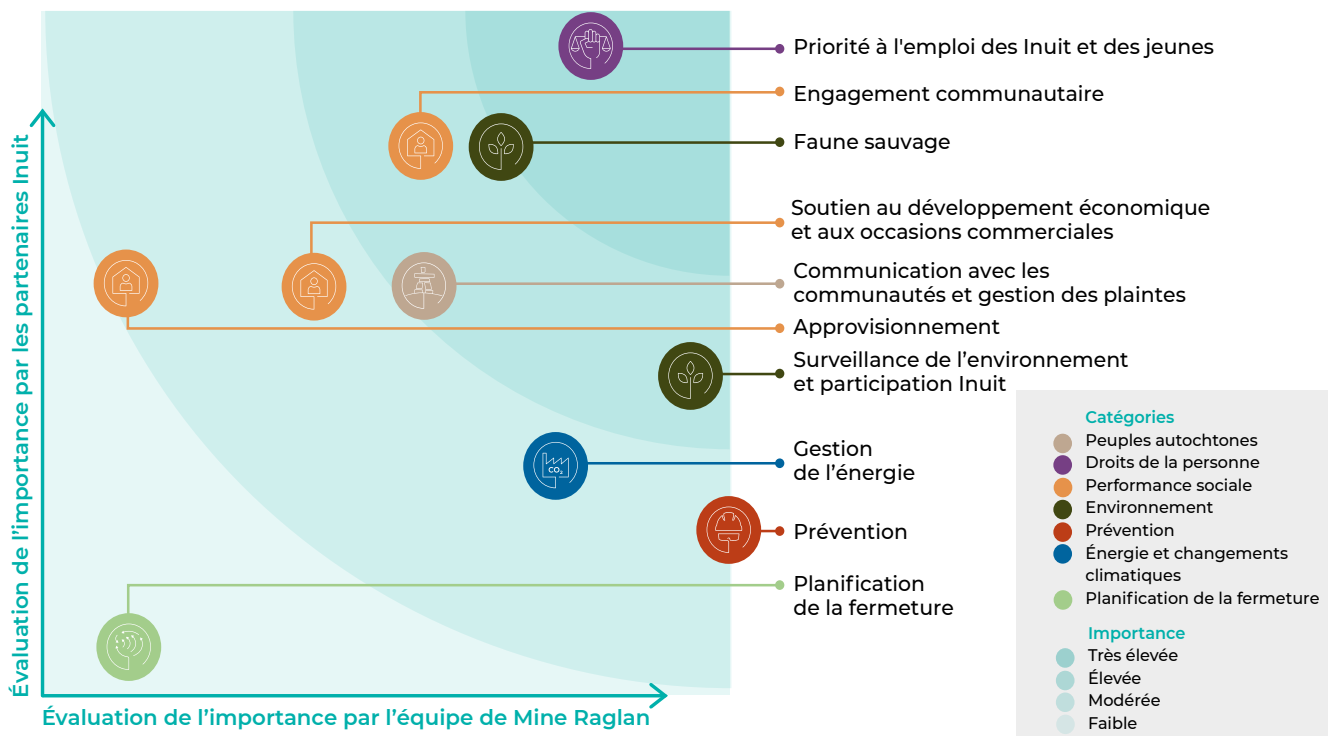




Photo → Édition 2025 de la sortie de pêche des aînés de Salluit

Tableaux de suivi
de la performance
PAGE 29



Peuples autochtones

Signée en 1995, l'Entente Raglan a été l'une des premières ententes sur les répercussions et les avantages (ERA) entre une compagnie minière et des communautés autochtones au Canada, marquant un tournant majeur tant pour l'industrie que pour les communautés Inuit du Nunavik.

Elle a permis d'établir un cadre ancré dans la reconnaissance des droits et de la culture, le respect mutuel et le dialogue continu. Depuis sa signature, Mine Raglan s'efforce de soutenir l'emploi et les entreprises Inuit, de bâtir une relation de confiance grâce à une communication ouverte et d'exercer ses activités de manière responsable, dans le respect de l'environnement.

Les signataires de cette entente sont la Société Makivvik, les villages nordiques de Salluit et de Kangiqsujaq, leurs corporations foncières, Qaqqalik LHC et Nunaturlik LHC, ainsi que la Société minière Raglan du Québec Itée (Mine Raglan).





Célébration des 30 ans de l'Entente Raglan

L'année 2025 a marqué une étape importante pour Mine Raglan avec le 30^e anniversaire de l'Entente Raglan, qui soutient depuis longtemps l'emploi, la formation, les opportunités d'affaires, les bourses d'études et les initiatives communautaires au bénéfice des Nunavimmiut.

Le 17 juin 2025, à l'occasion de la visite des communautés sur le site, une quarantaine d'invités – parmi lesquels des représentants de la communauté, des partenaires Inuit et des signataires originaux de l'Entente – se sont réunis sur le site minier pour célébrer avec les employés de Mine Raglan. Cet événement a permis de célébrer la fierté, l'amitié et d'engager une réflexion sur les valeurs communes qui continuent de guider l'Entente : le respect mutuel, le dialogue permanent et la prospérité collective.

À l'occasion de cet anniversaire, un logo commémoratif, une vidéo et une nouvelle page Instagram ont également été dévoilés, offrant un aperçu de la vie à Mine Raglan et au Nunavik.

Trente ans plus tard, Mine Raglan réaffirme son engagement envers ses partenaires et les communautés Inuit, et continue de collaborer avec eux pour bâtir un avenir durable et prospère.



Un symbole de partenariat

Créé à l'occasion du 30^e anniversaire de l'Entente Raglan, ce logo symbolise la confiance, les liens, la continuité et l'unité entre le Nord et le Sud.



Les invités présents à la cérémonie marquant le 30^e anniversaire de l'Entente Raglan, parmi lesquels figuraient plusieurs signataires originaux. De gauche à droite → Rangée du haut : Adamie Alaku, Maggie Saviakjuk, Amélie Rouleau, Jean-François Verret, Pita Aatami, Samwillie Grey-Scott. Rangée du bas : Kakiniq Nayuluk, Charlie Arngak, Thomas Pugsley, Robert Lanari.



Comité Raglan

Le Comité Raglan sert de forum officiel pour faciliter la communication entre l'équipe de Mine Raglan et les parties Inuit. Il fournit ainsi un cadre de coopération efficace pour les activités de Mine Raglan et la mise en œuvre de l'Entente Raglan.

Principaux objectifs

Faciliter le développement et l'exploitation de Mine Raglan d'une manière efficace et respectueuse de l'environnement.

Promouvoir l'emploi des bénéficiaires Inuit.

Assurer la capacité entrepreneuriale et accroître le nombre d'entreprises Inuit.

Veiller à ce que les bénéficiaires Inuit tirent des avantages économiques directs.

Garantir une structure de gouvernance efficace.

Favoriser une communication bidirectionnelle claire et continue avec les communautés Inuit afin que leurs points de vue soient pris en compte dans les discussions et les décisions du Comité.

Intégrer et valoriser les savoirs traditionnels et le patrimoine culturel Inuit afin de soutenir le mandat et les objectifs à long terme du Comité.

Membres votants du Comité Raglan

Au 31 décembre 2025



Matthew Arngak
Représentant de Kangiqsujuaq



Annie O. Kenuayyak
Représentante de Salluit et employée retraitée de Mine Raglan



Alex Tukkiapik
Représentant de la Société Makivvik



Samwillie Grey Scott
Directeur adjoint – Engagement communautaire



Isabelle Lapierre
Directrice – Environnement, engagement communautaire et gouvernance



Isabelle Bécharde
Gestionnaire – développement des compétences (y compris Tamatumani)



MINE RAGLAN



Véronique Décoste
Cheffe – Engagement communautaire
Secrétaire officielle du Comité Raglan

Pusieurs membres sont invités à titre d'observateurs, y compris des représentants Inuit, des membres de la collectivité et des employés de Mine Raglan, pour participer aux discussions portant sur des questions précises.

Les présidents des sociétés foncières et les maires des deux collectivités, ainsi que d'autres représentants de la Société Makivvik, figurent parmi les invités récurrents.

Sous-comités

Sous-comité Akkivik et programme Akkivik

→ Page 16




Sous-comité du plan de fermeture

→ Page 26



Priorités du Comité Raglan

En 2025, le Comité Raglan a priorisé les trois activités suivantes, conformément aux objectifs fondamentaux de l'Entente Raglan.

PRIORITÉ	OBJECTIF	ÉTAT
Atelier sur la sécurité à Salluit Aippangat (Baie Déception)	Faciliter la collaboration entre Mine Raglan et les utilisateurs du territoire afin de discuter des risques et des occasions à saisir, en particulier dans les zones de chasse.	 Reporté à 2026 après plusieurs tentatives infructueuses d'organisation en 2025
Visite du site minier – accent sur la gestion des matières résiduelles	Présenter notre système de gestion des déchets lors de la visite annuelle du site, offrir aux partenaires Inuit la possibilité de cibler des initiatives potentielles de collaboration.	 Visite du site organisée à la rencontre no 2-2025 du Comité Raglan. Présentations lors du Forum sur l'environnement (en septembre à Kangiqsujuaq et en décembre à Salluit)
Accompagner l'équipe de Tamatumani dans la gestion des questions liées à l'emploi	Organiser un groupe de discussion et un exercice interactif sur l'attraction et la rétention de la main-d'œuvre Inuit.	 Réunion no 2-2025 du Comité

Visite annuelle des communautés

En juin 2025, Mine Raglan a accueilli une quarantaine de participants issus des communautés locales et d'organisations du Nunavik à l'occasion de sa visite communautaire annuelle, qui coïncidait avec la célébration du 30e anniversaire de l'Entente Raglan.

Cette visite était axée sur la performance environnementale et la gestion des déchets; elle a permis de communiquer les priorités, les pratiques et les initiatives récentes, tout en favorisant la transparence et le dialogue.

Des renseignements sur la réduction des déchets et la gestion des matières dangereuses ont été présentés, suivis d'une visite guidée des installations de gestion des matières résiduelles de la mine, notamment de la zone d'entreposage des déchets dangereux, où les participants ont pu observer comment les huiles, les batteries et les résidus chimiques sont traités dans le respect des normes environnementales.





Photo → En mars 2025, 8 de nos 11 apprentis mineurs étaient des femmes.



Droits de la personne

En 2025, nous avons pris le temps de faire le point sur notre programme Tamatumani, dans le but constant d'accroître son impact positif.

Avec humilité et détermination, nous continuons à promouvoir l'inclusion, le respect et les occasions concrètes pour notre personnel et les communautés liées à nos activités.





Échange culturel

L'échange culturel occupe une place importante dans la vie à Mine Raglan; il aide les employés et les membres des communautés à développer la compréhension, le respect et des liens plus solides.

Grâce à ces initiatives, les participants découvrent les traditions Inuit sur le terrain et tissent des liens significatifs entre les cultures. Parmi les exemples marquants de 2025, on peut citer :



Excursion au parc Pingualuit

Près de 20 employés de Mine Raglan ont pris part à une aventure d'une journée au cratère des Pingualuit, où ils ont pu admirer des paysages à couper le souffle et participer à des activités hivernales.



Université Raglan

Au cours des trois sessions organisées en 2025, les superviseurs ont passé une semaine à Salluit pour suivre une formation intensive sur la santé et sécurité, la gestion des ressources humaines et la compréhension interculturelle. Chaque session comprend des activités culturelles telles que l'observation de la chasse au phoque, la cueillette des moules, le chant de gorge et la narration contes. Ces expériences aident les superviseurs à mieux apprécier et comprendre la culture Inuit.



Sortie de pêche des aînés de Salluit

Cet événement annuel rassemble les habitants de Salluit près de nos installations au lac Pangaliaq pour une sortie de pêche traditionnelle organisée par les aînés de Salluit. Cela permet aux employés et aux membres de la communauté de se réunir sur le terrain et de s'enrichir des savoirs Inuit.

Recherches archéologiques

En partenariat avec l'Institut culturel Avataq, Mine Raglan mène un projet pluriannuel visant à mieux faire connaître et à mieux documenter le patrimoine culturel dans la zone d'influence locale de la mine.

Cette initiative comprend une analyse approfondie des données archéologiques et historiques existantes, la cartographie des sites connus et potentiels à l'aide de documents historiques et d'outils géospatiaux modernes, ainsi qu'une campagne de validation sur le terrain prévue pour 2026 afin de confirmer les limites, l'état et l'importance culturelle des sites.

Ces résultats contribueront à la protection à long terme et à la gestion respectueuse du patrimoine Inuit, favorisant l'identification et la préservation des sites d'importance culturelle avant la réalisation d'activités d'aménagement ou d'exploitation industrielle sur le territoire.

La pierre de savon pour des activités culturelles et éducatives

Mine Raglan fournit de la pierre de savon aux membres des communautés et aux élèves afin de promouvoir le patrimoine culturel et le partage intergénérationnel des connaissances. Au cours de la Semaine de la culture le printemps dernier, les élèves de l'école de Salluit ont réalisé de magnifiques sculptures, témoignant ainsi de leur créativité et de la transmission des savoir-faire traditionnels.





Qu'est-ce que Tamatumani?

Lancé en 2008, Tamatumani, qui signifie « second départ » en inuktitut, est un programme de Mine Raglan destiné à maximiser le recrutement, la formation et la rétention des travailleurs Inuit.

Il couvre tout le processus de recrutement pour les Nunavimmiut, propose des formations techniques et de base, et facilite l'intégration des nouveaux employés Inuit.

Programmes offerts

Mine École → Formation pour Inuit sans expérience minière, visant à former des mineurs pour le travail sous terre.

Compagnonnage → Service qui associe un employé Inuit à un mentor expérimenté pour faciliter l'apprentissage d'un métier particulier.

Programme RIDE (Rapid Inuit Development and Employment) → Programme conçu pour propulser rapidement les Inuit qualifiés vers des postes de plus haute responsabilité.

Formations personnalisées → Formations adaptées pour mécaniciens d'équipement lourd, opérateurs, soudeurs et autres permettant aux Nunavimmiut de poursuivre leurs ambitions professionnelles.

Développement des compétences essentielles → Programme aidant les employés Inuit à acquérir des compétences clés, notamment en lecture, en écriture, en mathématiques et dans l'utilisation d'outils informatiques.

Tamatumani 3.0

En 2025, nous avons pour objectif d'évaluer les activités actuelles de Tamatumani et de trouver des moyens d'améliorer la satisfaction des employés, de réduire l'absentéisme, d'augmenter la rétention du personnel et de renforcer la participation globale des Inuit au sein de la mine.

Les principales parties prenantes, incluant des employés, des gestionnaires et le Comité Raglan ont participé tout au long du processus décisionnel afin de garantir que les besoins en matière d'emploi des Inuit se trouvent au cœur de nos recommandations et de notre stratégie. Au cours du processus de diagnostic, nous avons ciblé plusieurs domaines clés à améliorer, qui s'inscrivent dans le droit fil des recherches et des meilleures pratiques du secteur. Les mesures prioritaires seront définies en 2026 en collaboration avec nos partenaires, et leur mise en œuvre débutera en 2027.



Nos diplômés de 2025

Christopher Angatookalook

Mineur

Leanna Angnatuk

Mécanicienne de machinerie lourde

Sammy Annahatak

Préposé à l'entretien des bâtiments

Jeannie-Ann Cain

Mineuse

Ida Gordon

Opératrice d'équipements lourds classe III

Maata Irniq

Opératrice d'équipements lourds classe III

Paulusie Jason Irniq

Mineur

Malaya Ittoshat

Préposée à l'entretien des bâtiments

Louisa Kasudluak

Mineuse

Martha Kasudluak

Mineuse

Paulusie Nuktie

Électricien sous terre



Premier Comité Inuit

En 2025, Mine Raglan a mis en place son premier Comité Inuit, une plateforme de collaboration entre le syndicat et Tamatumani.

Ce comité offre aux employés Inuit un espace où ils peuvent faire part de leurs préoccupations, rechercher des solutions et collaborer afin de garantir un environnement de travail agréable et favorable. À l'avenir, trois réunions seront organisées chaque année afin d'assurer un suivi régulier et un dialogue continu.



Fonds Raglan pour l'éducation

En vertu de l'Entente Raglan, Mine Raglan verse chaque année au moins 50 000 \$ au Fonds Raglan pour l'éducation, qui octroie des bourses aux Nunavimmiut poursuivant des études postsecondaires, collégiales ou universitaires.

Chaque année, les fonds restants de l'allocation de l'année précédente sont redistribués à des organismes œuvrant dans le domaine de l'éducation au sein des communautés d'accueil.

En 2025, l'école Arsaniq de Kangiqsujuaq et l'école Ikusik de Salluit ont chacune reçu une somme dans le cadre de cette redistribution.

Par ailleurs, dans le cadre du renouvellement de la police d'assurance de Glencore, La SunLife versera une contribution supplémentaire de 5 000 \$ par an, de 2024 à 2028, afin de soutenir davantage les initiatives éducatives et d'élargir les perspectives des étudiants de la région.

44

étudiants Nunavimmiut ont reçu une bourse en 2025.

Unniluk : processus de gestion des plaintes

Nous avons mis en place en 2023 un processus de gestion des plaintes amélioré, élaboré en collaboration avec nos partenaires Inuit du Comité Raglan. Ce processus, appelé « Unniluk » en inuktitut, couvre toutes les étapes, de la réception à la conclusion de la plainte, en passant par l'investigation.

À Salluit et Kangiqsujuaq, dans les bureaux des agents de liaison de Mine Raglan, une boîte est disponible pour recueillir les plaintes des membres des communautés de façon anonyme.

Les autres mécanismes disponibles et promus pour recueillir les plaintes sont par exemple l'échange en personne avec les agents de liaison dans les communautés de Salluit et de Kangiqsujuaq, la page Facebook Mine Raglan, les pages Facebook des agents de liaison, une surveillance des médias sociaux, la radio locale et l'adresse courriel inforaglan@glencore.ca.



Par → Courriel - En personne - Agents de liaison - Réseaux sociaux - Radio locale



Akkivik : un levier pour le développement

Akkivik, qui signifie « donner un coup de pouce » en inuktitut, est le programme phare de l'engagement social de Mine Raglan au sein des communautés d'accueil. Il s'agit d'un programme d'action sociale destiné à soutenir des projets favorisant le développement social et économique à long terme à Salluit et à Kangiqsujuaq.

En 2025, plusieurs initiatives ont été soutenues par le programme Akkivik afin de renforcer les compétences locales, de préserver les savoirs culturels et d'améliorer le bien-être de la communauté.



<https://www.glencore.ca/fr/raglan/sustainability/community/community-akkivik>



Projet de serre communautaire (Salluit)

Résultats et avantages

- Mettre en place un projet communautaire pluriannuel de serres visant à réduire l'insécurité alimentaire.
- Réduire les coûts d'exploitation des organismes locaux, tels que les garderies, les foyers d'accueil pour femmes et les foyers familiaux, grâce à un accès à des produits agricoles locaux à des prix abordables.
- Aider les jeunes à s'initier au jardinage, leur faire découvrir de nouveaux légumes et les techniques culinaires associées.
- Atteindre une production totale de 25 plates-bandes d'ici 2025.



Lancé en 2018, le programme est sous la gouverne d'un sous-comité du Comité Raglan, où siègent des représentants de Salluit et de Kangiqsujuaq ainsi que des membres de l'équipe d'engagement communautaire de Mine Raglan.



Fabrication de silapaaks (Salluit)

Résultats et avantages

- Permettre aux femmes de la communauté d'acquérir des compétences pratiques en couture.
- Soutenir la transmission des savoirs ancestraux liés à la confection traditionnelle de vêtements.
- Renforcer la fierté et la confiance des participantes à mesure qu'elles réalisaient leurs créations artisanales.



Patrimoine du territoire (Kangiqsujuaq)

Résultats et avantages

- Permettre à davantage de membres de la communauté de se rapprocher de la terre, source d'apprentissage et de guérison.
- Offrir des activités telles que la pêche, la chasse, la cueillette et la préparation traditionnelle des aliments.
- Renforcer la continuité culturelle grâce à des expériences pratiques en lien avec la terre.



Panneaux solaires sur les chalets (Kangiqsujuaq)

Résultats et avantages

- Installer deux panneaux solaires et une centrale électrique sur un chalet communautaire.
- Réduire la dépendance vis-à-vis des énergies fossiles dans le cadre des activités terrestres.
- Offrir à six élèves l'occasion de bénéficier d'expériences pratiques dans les domaines de la construction et de l'installation de systèmes d'énergie renouvelable.

Membres du sous-comité Akkivik

(en date de décembre 2025)

Kangiqsujuaq

- Mary Arnqaq
- Noah Annahatak

Salluit

- Ealla Kaitak
- Adamie Saviadjuk

Raglan Mine

- James Greig
Agent de liaison communautaire, Kangiqsujuaq
- Mary Papigatuk
Agente de liaison communautaire, Salluit
- Véronique Décoste
Cheffe – Engagement communautaire (observatrice)
- Léa Boucher-Telmosse
Coordonnatrice – Engagement communautaire (observatrice)



Tableaux de suivi
de la performance
PAGE 33



Environnement

En 2025, nous avons renforcé notre engagement en faveur de la protection de l'environnement en intensifiant nos efforts de réduction des matières résiduelles et en mettant en place une approche plus rigoureuse et plus transparente en matière de surveillance environnementale.

Guidés par la rigueur scientifique et en nous appuyant sur les perspectives et les savoirs traditionnels Inuit, nous continuons à améliorer la manière dont nous observons, comprenons et abordons les changements environnementaux qui touchent nos activités. Ces efforts témoignent de notre engagement constant à protéger les terres et les écosystèmes que nous partageons avec les communautés du Nunavik.



Mine Raglan est fière de participer aux initiatives « Vers le développement minier durable » (VDMD) et d'avoir renouvelé sa certification ISO 14001 en 2025.



Initiatives de réduction des matières résiduelles

En 2025, Mine Raglan a mis en œuvre plusieurs initiatives visant à renforcer la gestion des coûts et à améliorer l'efficacité opérationnelle grâce à des mesures concrètes en matière de réduction des déchets, d'optimisation énergétique et de meilleure gestion des consommables.

Dans le cadre de cet engagement, des mesures environnementales ciblées ont été mises en œuvre afin de réduire la production de déchets et d'accroître la valorisation des ressources dans l'ensemble de nos activités.



Optimisation des services d'alimentation

L'équipe de cuisine a lancé un projet pilote visant à améliorer la gestion des cuisines annexes et à réduire le gaspillage alimentaire. En ajustant les quantités pour mieux refléter la demande et en appliquant la méthode premier entré, premier sorti, les équipes réduisent les excédents, évitent le gaspillage et réduisent les mises au rebut inutiles.



Améliorations en matière de valorisation des matériaux

Afin de réduire les déchets envoyés à la décharge, le département de l'environnement a instauré la réutilisation sur site des palettes et fûts en bois. Il a également installé des bacs de collecte de cuivre et de métaux additionnels à des endroits stratégiques, soutenant la revalorisation des matériaux et limitant l'empreinte écologique.

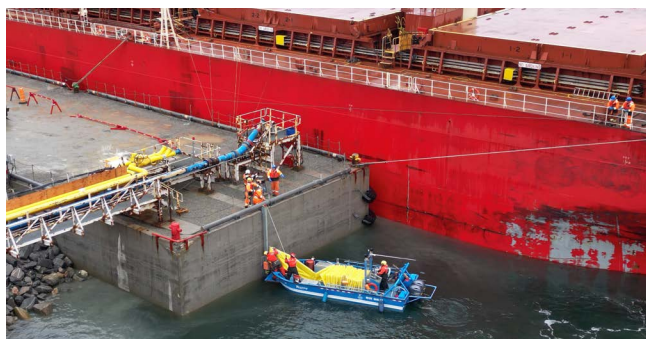
Initiative visant à améliorer les performances des tuyaux hydrauliques

Les tuyaux hydrauliques constituent un élément essentiel de l'équipement lourd, mais avec le temps, ils peuvent se fragiliser ou s'abîmer, notamment en cas de froid extrême, ce qui peut entraîner des fuites d'huile et des déversements.

Pour faire face à ce risque, un projet particulier a été lancé afin de trouver des modèles de tuyaux offrant de meilleures performances à basse température.

En conséquence, entre 2024 et 2025, le nombre de déversements a diminué de 56 % et le volume total d'huile déversé a baissé de 64 %, ce qui démontre l'efficacité de cette stratégie de remplacement proactive.





Exercice de simulation de déversement de diesel

Une **simulation** à grande échelle de déversement de diesel a été organisée sur le site portuaire de Salluit Aippangat (Baie Déception), en mobilisant le navire MV Arvik I et les installations locales, afin de tester et de renforcer nos capacités d'intervention.

Cet exercice visait à garantir un confinement et une récupération sûrs et efficaces des hydrocarbures, conformément à notre plan de prévention de la pollution par les hydrocarbures et d'intervention d'urgence, tout en validant spécifiquement les mécanismes de communication mis en place avec les communautés. L'un des principaux objectifs était de tester ces protocoles dans un environnement simulé afin de s'assurer que toutes les parties soient prêtes et coordonnées en cas d'incident réel.

Tenir les communautés informées rapidement et clairement a donc constitué un élément central de cette initiative, réaffirmant ainsi l'engagement de Mine Raglan en faveur du partenariat, du respect et d'une communication transparente.



Engagement et amélioration continue au Port de Québec

Glencore a mis en œuvre toutes les mesures correctives exigées en 2024 par le ministère de l'Environnement, de la Lutte contre les changements climatiques, de la Faune et des Parcs (MELCCFP) pour ses installations au Port de Québec (secteur Beauport).

Finalisées en octobre, ces mesures comprenaient un audit de performance indépendant, l'installation de deux moniteurs de nickel en temps réel et des études de pré faisabilité concernant les couvercles des cales pendant les opérations de déchargement et de chargement des navires.

Ces mesures s'ajoutent aux améliorations de plus de 60 millions de dollars investis depuis 2013 pour réduire les impacts environnementaux à Québec. En 2025, les concentrations de nickel dans l'air sont restées bien en deçà des limites fixées par la norme, avec un respect quotidien à 100 %.

Eyes of the Land : un pont entre la mine et le territoire

Mis en place en 2025, le programme *Eyes of the Land* permet aux employés Inuit de participer aux activités terrain liées aux suivis environnementaux de Mine Raglan.

Les participants collaborent avec le service de l'environnement pour observer, consigner et rendre compte de paramètres tels que la qualité de l'eau et la poussière, tout en suivant une formation et en obtenant une certification par l'intermédiaire de Tamatumani.

Depuis son lancement, de nombreux employés y ont adhéré, témoignant ainsi de leur engagement en faveur de la protection du territoire et de leur volonté de s'informer sur les pratiques environnementales de la mine.





Forums sur l'environnement

En 2025, Mine Raglan a organisé deux forums sur l'environnement, à Kangiqsujuaq (en octobre) et à Salluit (en décembre), qui ont réuni au total plus de 400 participants.

Ces événements ont permis de discuter de la surveillance de l'environnement, de la gestion des matières résiduelles et de la protection des sols avec les membres de la communauté.

Principales activités

Rencontres avec les représentants locaux afin de faire le point sur les performances environnementales et les initiatives mises en œuvre;

Ateliers scolaires sur le tri des déchets, le recyclage et le rôle des savoirs traditionnels Inuit dans la protection de la terre;

Opération de nettoyage communautaire avec les élèves de Kangiqsujuaq, qui a réuni plus de 100 participants;

Émission de radio et kiosque d'information à la COOP locale pour répondre aux questions des habitants;

Visite du site de traitement des déchets à Salluit et à Kangiqsujuaq afin de discuter des défis liés à la gestion des déchets et des possibilités de collaboration;

Discussions sur la pollution lumineuse avec le parc national de Pingualuit.



Collaborer pour la protection de l'environnement

En 2025, Mine Raglan a collaboré avec des partenaires externes afin de renforcer sa gestion environnementale :

Parc national de Pingualuit

Nous avons examiné les principaux points d'observation en tenant compte du paysage du parc et de l'expérience des visiteurs.

Gouvernement régional de Kativik

Nous avons échangé nos connaissances en matière de gestion des matières résiduelles et des déversements, en examinant les possibilités d'amélioration dans les domaines du recyclage, de la réduction des déchets et des interventions d'urgence.

Ces collaborations associent l'expertise locale et les savoirs traditionnels afin de favoriser des pratiques environnementales durables.





Tableaux de suivi
de la performance
PAGE 34



Prévention

La sécurité est une valeur fondamentale pour Mine Raglan. Nous estimons que toute blessure est inacceptable et qu'il est possible de les éviter.

Nous visons à maintenir un environnement de travail sûr en identifiant et en analysant les risques associés à chaque tâche, en validant la performance des contrôles critiques, en valorisant les comportements sécuritaires et en misant sur la prévention.

Plus de
51 000
actions de prévention
ont été réalisées par nos employés
et entrepreneurs en 2025.





Renforcer une culture solide de la sécurité

En 2025, Mine Raglan a enregistré un nombre d'incidents nécessitant des soins médicaux plus élevé que les années précédentes. La grande majorité des blessures se sont produites lors de tâches simples et courantes, ce qui souligne la nécessité d'une vigilance constante, même dans les activités les plus banales.

En conséquence, dès le début de l'année 2026, plusieurs initiatives seront mises en œuvre et renforcées afin de consolider nos pratiques de prévention et de renouveler notre engagement en faveur de la sécurité à tous les niveaux de l'organisation.

Notre engagement s'étend également à la présence de Mine Raglan au sein des communautés d'accueil. Nos agents de liaison communautaires effectuent des contrôles de sécurité essentiels qui, bien que souvent simples, ont un impact considérable.

Il s'agit notamment de s'assurer que les ceintures de sécurité sont en état de marche, de fournir aux visiteurs un équipement de protection individuelle adapté afin qu'ils restent visibles à tout moment, et de réaliser des analyses des risques afin d'identifier les dangers émergents tels que le froid extrême, les menaces liées à la faune sauvage ou d'autres risques environnementaux.

Ces mesures proactives contribuent à assurer la sécurité de toutes les personnes concernées et à renforcer la culture de la sécurité de Mine Raglan au-delà du site minier.

Ungammuatuq

En 2025, Mine Raglan a accueilli pour la première fois « Ungammuatuq », la conférence régionale sur la consommation de substances au Nunavik, organisée par la Régie régionale de la santé et des services sociaux du Nunavik.

Les professionnels de la santé ont proposé des activités de médecine traditionnelle, animé des ateliers et mis en place des kiosques à l'intention des employés. Les séances ont abordé des thèmes tels que la réduction des risques, les voies de rétablissement, le soutien à un proche et la prévention des surdoses.





Tableaux de suivi
de la performance
PAGE 34



Gestion de l'énergie et des changements climatiques

Dans un contexte de transition énergétique mondiale et de défis climatiques croissants, l'année 2025 a marqué un tournant important pour Mine Raglan.

En optimisant notre consommation d'énergie – notamment dans les domaines du chauffage, de la ventilation des mines et des stratégies d'exploitation minière – nous avons réussi à réduire considérablement notre consommation et nos émissions de gaz à effet de serre (GES) par rapport à 2024, renforçant ainsi à la fois notre performance environnementale et notre compétitivité à long terme.





Projet d'économies d'énergie

Ces dernières années, l'énergie a représenté environ 16 % de nos coûts de production.

Plusieurs mesures ont été mises en œuvre pour réduire la consommation, notamment la réorganisation des espaces inutilisés afin d'éviter tout chauffage inutile et l'optimisation de la ventilation souterraine, grâce à un réglage du fonctionnement des ventilateurs et de l'angle des pales sans compromettre ni les performances ni la sécurité.

Projet potentiel de parc éolien

L'objectif de Mine Raglan est de réduire sa dépendance aux combustibles fossiles. Afin de contribuer à la réalisation de cet objectif, nous étudions actuellement différentes options en vue de l'installation éventuelle de nouvelles éoliennes à proximité de nos sites d'exploitation.

En 2025, les deux éoliennes installées en 2014 et 2018 ont permis de réaliser une économie estimée à :



Plus de
3,19
millions de litres de diesel



8 901
tonnes de gaz à effet de serre (GES)

Équivalent de :



ou



33 775
motoneiges retirées des sentiers

2 572
véhicules retirés du réseau routier

Mise à jour sur la viabilité du projet

En 2025, nous avons décidé de suspendre le projet jusqu'à ce que les conditions deviennent plus favorables, tout en continuant à prendre les mesures nécessaires pour présenter l'étude d'impact environnemental et social d'ici décembre 2025. Nous sommes actuellement en train de réévaluer et d'étudier les différentes options possibles, notamment une mise en œuvre par étapes. D'autres mises à jour seront communiquées au fur et à mesure de l'avancement de l'évaluation.

Évaluation de l'impact environnemental et social

Une étude de l'impact environnemental et social (EIES) a été lancée en 2024 et achevée en 2025 pour le projet de parc éolien envisagé à Mine Raglan. L'étude a été menée par WSP, les inventaires environnementaux ayant été réalisés par AtkinsRéalis.

Le projet est soumis à la procédure d'autorisation prévue par la Convention de la Baie-James et du Nord québécois et la Loi sur la qualité de l'environnement. L'EIES recense les impacts environnementaux et sociaux potentiels et présente les mesures visant à éviter ou à atténuer les effets négatifs.

Les communautés locales ont été consultées dès le début afin de veiller à ce que leurs préoccupations et les savoirs traditionnels Inuit soient pris en compte. L'EIES a été soumise à la Commission de la qualité de l'environnement Kativik (CQEK) pour examen et autorisation. La modélisation virtuelle, les vidéos, les cartes interactives et les documents en inuktitut ont permis aux communautés de se faire une idée concrète du projet et d'y participer de manière constructive. Des réunions de suivi ont été organisées à Salluit et à Kangiqsujaq afin d'expliquer comment les commentaires avaient été pris en compte et de présenter les mesures d'atténuation proposées.



Photo → En juin 2025, Mine Raglan a reçu le Prix de distinction 2024 dans la catégorie « Relations communautaires » décerné par l'Association minière du Québec, qui récompense le travail exceptionnel accompli par son sous-comité chargé du plan de fermeture.



Planification de la fermeture (Isulittuq)

Sous-comité du plan de fermeture Travailler ensemble pour un avenir durable

À propos du sous-comité

En discutant avec ses partenaires Inuit de Salluit et de Kangiqsujuaq, Mine Raglan s'est rendu compte que certaines de leurs principales préoccupations concernaient les pratiques de fermeture de la mine, notamment la gestion des résidus miniers.

Pour répondre à ces préoccupations, Mine Raglan s'est engagée à impliquer les communautés d'accueil dans le processus d'examen du plan de fermeture. Cette initiative multipartite, mise en place bien avant la fermeture de Mine Raglan, favorise une approche concertée et durable en réunissant des représentants issus des communautés Inuit, du secteur minier et des experts de la fermeture sociale et technique.

Énoncé de vision

Planifier une fermeture de la mine qui préservera l'utilisation, les ressources et l'intégrité écologique des terres des Inuit, qui générera des retombées et renforcera les capacités à Salluit et à Kangiqsujuaq, et qui favorisera le transfert des compétences, des connaissances et des valeurs entre les Inuit et l'industrie afin de garantir des solutions efficaces, sûres et durables pour la fermeture et la restauration de Mine Raglan.





Membres du sous-comité

en décembre 2025

Représentants de Kangiqsujuaq	Dora Tertiluk (depuis 2024) Vacant
Représentants de Salluit	Ealla Kaitak (depuis 2023) Charlie Ikey (depuis 2023)
Représentant de Makivvik	Alex Tukkiapik (depuis 2024 et coprésident depuis octobre 2025)
Représentants de Raglan Mine	Samwillie Grey-Scott, directeur adjoint – Engagement communautaire (coprésident depuis 2025) Marie-Pier Ethier, spécialiste – Restauration et fermeture (Environnement) Erin Clyde, Glencore Canada En transition, agent(e) de liaison communautaire pour Salluit James Greig, agent de liaison communautaire pour Kangiqsujuaq
Expert social	Arn Keeling, Ph. D., expert en restauration, Université Memorial de Terre-Neuve-et-Labrador
Expert technique	Vincent Boulanger Martel, expert technique à l'Université du Québec en Abitibi-Témiscamingue (UQAT)
Secrétaire et formateur à l'intégration	Charles Levac

Observateurs du sous-comité → Le sous-comité peut inviter des observateurs pour apporter un soutien en matière technique, administrative et de recherche. Jusqu'à maintenant, le sous-comité a invité des étudiants diplômés, des conseillers techniques, des observateurs des gouvernements et du personnel de soutien administratif à assister aux réunions et à participer aux efforts de recherche, d'information et d'organisation pour faire avancer les objectifs du comité.

Nakurmiik aux membres passés et actuels

Nous tenons à remercier tous les membres passés et actuels du sous-comité pour leur contribution, et nous tenons tout particulièrement à rendre hommage à Amélie Rouleau, membre sortante, qui a été à l'origine de la création du sous-comité et qui a consacré une énergie et un dévouement sans faille à sa mise en place et à son succès.

Quatre objectifs principaux

1. Tenir les communautés bien informées

2. Développer l'expertise du sous-comité

3. Établir des structures de gouvernance claires pour le sous-comité

4. Examiner le plan de fermeture complet de Mine Raglan

Faits saillants 2025

Approbation du plan de fermeture : Une étape importante franchie

La principale réalisation de l'année 2025 a été l'approbation du plan de fermeture de Mine Raglan par le ministère des Ressources naturelles et des Forêts, à l'issue d'un examen approfondi mené en collaboration avec le sous-comité chargé du plan de fermeture. Pour marquer cette étape importante, Ian Morissette, sous-ministre des Mines du Québec, s'est joint au sous-comité en octobre pour une présentation et une discussion sur ce sujet. Au cours de cette séance, on a passé en revue l'histoire, les objectifs et les principales contributions du sous-comité.



Photo → Les membres du sous-comité chargé du plan de fermeture ont rencontré Ian Morissette, sous-ministre des Mines, à Rouyn-Noranda, en octobre 2025.



Tableaux de suivi de la performance 2.0

Les objectifs de performance ont été fixés conformément aux objectifs définis dans l'Entente Raglan.

Ils veillent à la cohérence entre les priorités opérationnelles et les engagements pris envers nos parties prenantes.

Note : Pour l'édition 2025 du Rapport engagement, plusieurs nouveaux indicateurs ont été introduits. Ces indicateurs ayant été mis en place cette année, seules les données de 2025 sont disponibles; il n'existe pas de données comparatives pour 2023 et 2024. Les résultats relatifs à ces indicateurs seront désormais compilés et suivis chaque année.



Peuples autochtones

Tableau de suivi de la performance				
Objectif de performance	Veiller au respect et à la mise en œuvre de l'Entente Raglan.			
Indicateurs de performance	Résultat 2025	Résultat 2024	Résultat 2023	Tendance sur 3 ans
Réunions				
Comité Raglan	5	5	6	→ Stable
Sous-comité du plan de fermeture	4	7	5	↘
Sous-comité d'Akkivik	2	2	1	→ Stable
Visites des communautés au site minier				
Nombre de visites au site	1	1	1	→ Stable
Nombre de participants issus des communautés	25	15	16	↗
Patrimoine culturel				
Nombre d'employés ayant suivi une formation interculturelle chaque année (Inuit et non-Inuit)	177	397	377	↘
Nombre annuel de mots traduits en inuktitut pour les communications internes et externes	Plus de 32 000	S.O.	S.O.	S.O.

Et maintenant ?

- Mine Raglan et l'Institut culturel Avataq collaborent dans le cadre d'un projet pluriannuel visant à améliorer la documentation et la protection du patrimoine culturel dans la zone de la mine (examiner les renseignements existants, mettre à jour les cartes des sites patrimoniaux et mener des vérifications sur le terrain).
- Ces résultats favoriseront l'identification et la protection des sites culturels Inuit avant tout aménagement.



Droits de la personne

Tableau de suivi de la performance				
Objectif de performance	Respecter la dignité et les droits de la personne de nos employés et de nos partenaires commerciaux, de nos communautés d'accueil, ainsi que de toutes les personnes susceptibles d'être concernées par nos activités			
Indicateurs de performance	Résultat 2025	Résultat 2024	Résultat 2023	Tendance sur 3 ans
Emploi local (Inuit)				
Pourcentage de la main-d'œuvre	17 %	17 %	16,7 %	→ Stable
Nombre total d'employés Inuit	196	205	217	↘
Masse salariale pour la main-d'oeuvre Inuit	Environ 22 millions \$	Environ 20 millions \$	Environ 16 millions \$	↗
Taux de rétention	71 %	69 %	76 %	~ Variable
Nombre d'employés Inuit occupant des postes de direction	4 (1 gestionnaire, 3 superviseurs)	4 (1 gestionnaire, 3 superviseurs)	4 (1 gestionnaire, 3 superviseurs)	→ Stable
Nombre d'employés Inuit inscrits au programme Rapid Inuit Development and Employment (RIDE)	77	74	70	↗
Programmes de formation Tamatumani				
Nombre de participants	48	44	41	↗
Nombre de diplômés	11	10	13	↗
Taux de rétention	82 %	86 %	86 %	↘
Montants consacrés	Environ 3,3 millions \$	Environ 4,1 millions \$	Environ 4,5 millions \$	↘
Soutien aux employés Inuit et à leurs familles				
Nombre d'initiatives et de services	12	12	12	→ Stable
Valeur des produits alimentaires traditionnels achetés par Mine Raglan	Plus de 14 100 \$	Plus de 9 200 \$	Plus de 7 300 \$	↗
Sensibilité interculturelle				
Nombre de superviseurs ayant suivi les cours de l'Université Raglan	21	63	8	↘
Emploi des femmes				
Nombre total	264	285	s.o.	↘
Pourcentage de la main-d'œuvre	20 %	21 %	s.o.	↘
Nombre de femmes Nunavimmiut	98	111	118	↘
Nombre de femmes occupant des postes de direction	3	3	s.o.	→ Stable
Processus de gestion des plaintes				
Nombre de plaintes officielles externes enregistrées et traitées	12	10	22	↘

Remarque : Des analyses des risques en matière de droits de la personne sont menées au moment opportun afin de nous aider à identifier les domaines prioritaires et à adapter nos pratiques si nécessaire.

Et maintenant?

→ Améliorer l'emploi et la rétention des Inuit grâce à notre initiative Tamatumani 3.0, en collaboration avec nos partenaires Inuit.



Performance sociale

Tableau de suivi de la performance				
Objectif de performance	Être un partenaire de confiance et soutenir le développement socio-économique du Nunavik.			
Indicateurs de performance	Résultat 2025	Résultat 2024	Résultat 2023	Tendance sur 3 ans
Approvisionnement mondial				
Pourcentage de la part de marché des entreprises* – marchés attribués (Nunavik)	26 %	25 %	25 %	→ Stable
Approvisionnement local (entreprises Inuit)				
Pourcentage d'appels d'offres auxquels des entreprises Inuit ont été invitées à soumissionner	20,4 %	26,2 %	26,7 %	↘
Pourcentage des contrats octroyés*	40 %	61 %	60 %	↘
Nombre de contrats octroyés	8	22	12	~ Variable
Valeur totale des contrats octroyés	Plus de 310 millions \$	Plus de 130 millions \$	Plus de 17 millions \$	↗
Contributions sociales au profit du Nunavik et des communautés du sud				
Valeur totale (dons, commandites et projets d'aménagement)	Plus de 1,4 million \$	Plus de 1 million \$	Plus de 1,1 million \$	↗
Investissement annuel dans les projets du programme Akkivik (y compris les fonds reportés aux années suivantes)	Plus de 230 000 \$ (7 projets)	Plus de 140 000 \$ (5 projets)	Plus de 500 000 \$ (16 projets)	~ Variable
Programme de commandites « On redonne » pour les employés	37 500 \$	37 500 \$	37 500 \$	→ Stable
Valeur commerciale approximative du transport de cargo à bord du MV Arvik	Plus de 110 000 \$	Plus de 100 000 \$	Plus de 65 000 \$	↗
Fonds Raglan pour l'éducation				
Montant total distribué	55 000 \$	50 000 \$	50 000 \$	↗
Montant pour les bourses	39 100 \$	36 050 \$	35 000 \$	↗
Montant destiné à des projets communautaires liés à l'éducation	15 900 \$	13 950 \$	15 000 \$	→ Stable
Nombre de boursiers Nunavimmiut	44	47	45	→ Stable
Communications avec les communautés locales (Salluit et Kangiqsujuaq)				
Nombre de publications Facebook visant les communautés	165	94	366	~ Variable
Nombre de jours d'ouverture des bureaux	343	133	247	↗
Kangiqsujuaq	172/253	51/253	43/253	↗
Salluit	171/253	82/253	204/253	↗

* Nous soutenons le développement économique durable des communautés concernées par nos activités en accordant la priorité à leurs entrepreneurs, en soutenant la création d'entreprises et en créant des emplois pour les Nunavimmiut, tant auprès des entrepreneurs locaux qu'au sein de notre propre personnel.





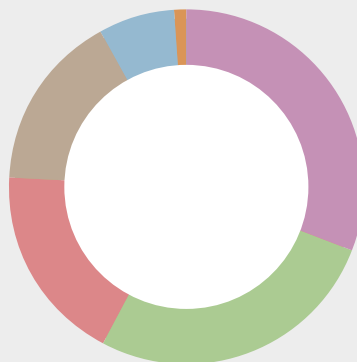
Performance sociale (suite)

Indicateurs de performance	Résultat 2025	Résultat 2024	Résultat 2023	Tendance sur 3 ans
Demandes émanant des communautés locales (Salluit et Kangiqsujuaq)				
Nombre de demandes soumises	87 (65 Salluit, 22 Kangiqsujuaq)	53	74	↗
Nombre de demandes approuvées	82 (64 à Salluit, 18 à Kangiqsujuaq)	51	55	↗
Satisfaction des parties prenantes des communautés d'intérêt				
Moyenne des réponses « D'accord » aux questions relatives à l'environnement et à l'aménagement du territoire, au développement économique, à l'engagement communautaire, à la confiance et aux relations. (Extrait de l'enquête sur la perception, réalisée tous les trois ans. Dernière mise à jour : 2024)	-	65 %	-	S.O.

Répartition de la contribution financière par thème

en référence au cadre de contribution sociale de Glencore

Santé et bien-être des communautés	31 %
Environnement	27 %
Soutien des infrastructures et de la transition énergétique	18 %
Autres	16 %
Promotion de l'éducation et des compétences	7 %
Développement des entreprises et des fournisseurs locaux	1 %



En 2025, les initiatives au profit du Nunavik et des communautés du sud ont été évaluées à plus de **1,4 million de dollars.**

Et maintenant?

- Redéfinir le programme Akkivik afin d'avoir un impact plus fort et à plus long terme dans les communautés Inuit.
- Étant donné que nous avons l'intention de revoir notre stratégie globale d'investissement social, Akkivik jouera un rôle de premier levier clé de cette nouvelle approche; jetant les bases d'un cadre d'investissement stratégique à long terme et axé sur la communauté.



Environnement

Tableau de suivi de la performance

Objectif de performance

- Minimiser et atténuer de manière responsable notre impact sur la nature.
- Rechercher des occasions pour éviter une perte nette de biodiversité.
- Protéger et restaurer les écosystèmes dans lesquels nous exerçons nos activités.

Indicateurs de performance	Résultat 2025	Résultat 2024	Résultat 2023	Tendance sur 3 ans
Gestion des matières résiduelles				
Métal (tonnes)	Environ 1 400	Plus de 1 600	Plus de 1 500	↘
Surveillance environnementale				
Nombre d'employés Inuit participant aux activités de surveillance environnementale	7	1	2	↗
Sensibilisation à l'environnement				
Nombre de participants aux Forums sur l'Environnement	400	225	200	↗



Prévention

Tableau de suivi de la performance

Objectif de performance

Protéger nos gens en identifiant les risques, et en les contrôlant afin de prévenir les événements indésirables et les blessures.

Indicateurs de performance	Résultat 2025	Résultat 2024	Résultat 2023	Tendance sur 3 ans
Mesures de prévention mises en œuvre par nos employés et nos entrepreneurs	51 086	68 720	61 745	↘
Prévention des incidents ¹ sans blessure, avec conséquences mineures ou graves (fréquence)	2 393	2 466	1 511	~ Variable
Prévention des incidents mains et doigts ^{1,2} (fréquence)	544	563	281	~ Variable
Situations où un risque a été corrigé ¹ par un employé avant qu'un incident se produise (conditions dangereuses) (fréquence)	6 293	7 834	7 442	↘
Arrêt de travaux en cours susceptibles de représenter un risque de blessure ou de dommage matériel (nombre total)	1 440	1 808	1 949	↘

¹ Les données représentent des taux de fréquence pour un million d'heures travaillées

² Les incidents sans conséquence sont des situations dans lesquelles un travailleur aurait pu être blessé, mais où, heureusement, il n'y a pas eu de blessure. Dans notre culture de la déclaration, nous voulons que nos travailleurs signalent ces situations afin de pouvoir améliorer nos techniques de travail pour les rendre aussi sécuritaires que possible. Plus le nombre d'incidents sans conséquence signalés est élevé, mieux nous pouvons comprendre les dangers et les prévenir. Nous voulons particulièrement accroître la prévention des incidents impliquant les mains et les doigts, car ils concernent plus de 50 % de nos signalements.

Et maintenant?

- Nous continuerons à renforcer la prévention par des mesures ciblées.
- Les efforts porteront principalement sur le renforcement de l'accompagnement sur le terrain afin de mieux identifier les risques, de favoriser les comportements sûrs et de soutenir le développement d'une culture de sécurité durable.
- La présence visible et active des responsables sur le terrain sera encore renforcée, notamment grâce à une augmentation de la présence de la direction.
- Les entrepreneurs continueront d'être pleinement intégrés à la stratégie de prévention grâce à des réunions de coordination visant à garantir une vision commune et une amélioration continue.

Gestion de l'énergie et des changements climatiques

Tableau de suivi de la performance

Objectif de performance

Soutenir la transition en fournissant les métaux nécessaires au système énergétique de demain, tout en continuant à répondre de manière responsable aux besoins énergétiques d'aujourd'hui.

Indicateurs de performance	Résultat 2025	Résultat 2024	Résultat 2023	Tendance sur 3 ans
Initiatives de décarbonisation				
Nombre estimé de tonnes de GES économisées par nos deux éoliennes*	Plus de 8 900	Plus de 12 900	Plus de 10 700	~ Variable
Nombre estimé de litres de diesel économisé (en millions)	Plus de 3,19	Plus de 4,7	Plus de 3,8	~ Variable

* Cette donnée est calculée à l'aide des facteurs d'émission et de conversion du gouvernement du Québec.







Ce document ne prétend pas contenir toutes les informations que vous pourriez souhaiter examiner. Certaines descriptions concernent des événements futurs et contiennent donc des déclarations qui sont, ou peuvent être considérées comme étant, des « déclarations prévisionnelles », prospectives par nature. Les déclarations prospectives impliquent des risques connus et inconnus, des incertitudes et d'autres facteurs susceptibles d'entraîner une différence substantielle entre les résultats, performances ou réalisations réels et les événements, résultats, performances, réalisations ou autres résultats futurs exprimés ou sous-entendus dans ces déclarations prospectives. Aucune déclaration contenue dans le présent document ne constitue une prévision, une garantie ou une prédiction d'événements ou de performances futurs, et les performances passées ne peuvent servir de guide pour les performances futures. Sauf si la réglementation applicable ou la loi l'exige, Glencore et ses sociétés affiliées ne sont pas tenues, et déclinent expressément toute intention, toute obligation ou tout engagement, de mettre à jour ou de réviser les déclarations prévisionnelles, que ce soit à la suite de nouvelles informations ou d'événements futurs ou autres.

Pour nous joindre

QUESTIONS OU COMMENTAIRES → inforaglan@glencore.ca

SUIVEZ-NOUS →  @raglanmine

 [linkedin.com/company/mine-raglan](https://www.linkedin.com/company/mine-raglan)

 @raglanmine

Vous pouvez aussi communiquer directement avec nos agents de liaison communautaires :

 @CMLOSalluit  @CMLOKangiqsujuaq

glencore.ca/raglan

GLENCORE

MINE RAGLAN